



โครงการฉลากเขียว

ข้อกำหนดฉลากเขียว
บริการจัดประชุม สัมมนา และฝึกอบรม

สำนักงานเลขานุการโครงการฉลากเขียว
สถาบันสิ่งแวดล้อมไทย
สำนักงานมาตรฐานผลิตภัณฑ์อุตสาหกรรม



โครงการฉลากเขียว

ข้อกำหนดฉลากเขียว บริการจัดประชุม สัมมนา และฝึกอบรม

คณะกรรมการบริหารโครงการฉลากเขียว

อนุมัติ

6 สิงหาคม พ.ศ. 2556

สำนักงานเลขานุการโครงการฉลากเขียว
สถาบันสิ่งแวดล้อมไทย
สำนักงานมาตรฐานผลิตภัณฑ์อุตสาหกรรม

ฉลากเขียว (green label หรือ eco-label)

“ฉลากเขียว” คือ ฉลากที่ให้กับผลิตภัณฑ์ที่มีคุณภาพและมีผลกระทบต่อสิ่งแวดล้อมน้อยกว่า เมื่อนำมาเปรียบเทียบกับผลิตภัณฑ์ที่ทำหน้าที่อย่างเดียวกัน

ข้อดีของการมีฉลากเขียวติดอยู่บนผลิตภัณฑ์ก็คือ ใช้เป็นเครื่องหมายให้กับผู้บริโภคทราบว่าผลิตภัณฑ์นั้นเน้นคุณค่าทางสิ่งแวดล้อม ผู้บริโภคจะได้เลือกซื้อถูกต้องตามวัตถุประสงค์ ในส่วนผู้ผลิตหรือผู้จำหน่ายจะได้รับผลประโยชน์ในแง่กำไรเนื่องจากการบริโภคผลิตภัณฑ์เหล่านั้นมากขึ้น ผลักดันให้ผู้ผลิตรายอื่นๆ ต้องแข่งขันกันปรับปรุงคุณภาพของสินค้าหรือบริการของตนในด้านเทคโนโลยีโดยคำนึงถึงผลกระทบต่อสิ่งแวดล้อมเป็นสำคัญ ทั้งนี้เพื่อให้เกิดการยอมรับของประชาชนและส่งผลตอบแทนทางเศรษฐกิจแก่ผู้ผลิตเองในระยะยาว ฉลากเขียวจึงเป็นเครื่องมืออย่างหนึ่งที่จะช่วยป้องกันรักษาธรรมชาติผ่านการผลิตและการบริโภคของประชาชน

โครงการฉลากเขียวของประเทศไทย

ฉลากเขียวเริ่มใช้เป็นการครั้งแรกในประเทศไทยเมื่อวันที่ตั้งแต่ปี พ.ศ. 2520 และได้รับการตอบสนองจากผู้บริโภคชาวเยอรมันเป็นอย่างดี ปัจจุบันประเทศต่าง ๆ มากกว่า 40 ประเทศได้มีการจัดทำโครงการฉลากเขียว

สำหรับประเทศไทยคณะกรรมการนักธุรกิจเพื่อสิ่งแวดล้อมไทย (Thailand Business Council for Sustainable Development, TBCSD) ได้ริเริ่มโครงการฉลากเขียว เมื่อเดือนตุลาคม พ.ศ. 2536 และได้รับความเห็นชอบและความร่วมมือจากกระทรวงอุตสาหกรรม กระทรวงวิทยาศาสตร์และเทคโนโลยีและสิ่งแวดล้อม และองค์กรเอกชนอื่นๆ ที่เกี่ยวข้อง ให้ปฏิบัติออกมาเป็นรูปธรรม จึงนับว่าเป็นโครงการที่เกิดจากการร่วมมือระหว่างภาครัฐบาล เอกชน และองค์กรกลางต่าง ๆ โดยมีสำนักงานมาตรฐานผลิตภัณฑ์อุตสาหกรรมและสถาบันสิ่งแวดล้อมไทยทำหน้าที่เป็นเลขานุการ

หลักการในการคัดเลือกผลิตภัณฑ์

- เป็นผลิตภัณฑ์ที่ใช้เพื่อการอุปโภคบริโภคทั่วไปในชีวิตประจำวัน
- คำนึงถึงผลกระทบต่อผลิตภัณฑ์ที่มีต่อสิ่งแวดล้อม และคุณประโยชน์ทางสิ่งแวดล้อมที่ได้รับเมื่อผลิตภัณฑ์นั้นถูกจำหน่ายออกสู่ตลาด
- มีวิธีการตรวจสอบที่ไม่ยุ่งยากและไม่เสียค่าใช้จ่ายสูง ในการประเมินคุณภาพของผลิตภัณฑ์ทางสิ่งแวดล้อมตามที่กำหนดไว้ในข้อกำหนด
- เป็นผลิตภัณฑ์ที่ผู้ผลิตมีทางเลือกอื่นในการผลิตที่จะทำให้เกิดผลกระทบต่อสิ่งแวดล้อมน้อยกว่า

ผลิตภัณฑ์ฉลากเขียว

ผลิตภัณฑ์ที่ได้รับการคัดเลือกให้ออกข้อกำหนดสำหรับขอรับฉลากเขียว ได้แก่

- | | | |
|---|---|---|
| 1. ผลิตภัณฑ์พลาสติกแปรใช้ใหม่ | 2. หลอดฟลูออเรสเซนต์ | 3. ตู้เย็น |
| 4. สี | 5. เครื่องสุขภัณฑ์เซรามิก: โถส้วม | 6. แบตเตอรี่ปรุวมณี |
| 7. เครื่องปรับอากาศ | 8. กระดาษ | 9. สเปรย์ |
| 10. ผลิตภัณฑ์ซักผ้าที่ใช้ในที่อยู่อาศัย | 11. ก้อนน้ำและอุปกรณ์ประหยัดน้ำ | 12. คอมพิวเตอร์ |
| 13. เครื่องซักผ้า | 14. ฉนวนกันความร้อน | 15. ฉนวนยากันความร้อน |
| 16. มอเตอร์ | 17. ผ้าและผลิตภัณฑ์ทำจากผ้า | 18. บริการซักน้ำและบริการซักแห้ง |
| 19. แชมพู | 20. ผลิตภัณฑ์ทำความสะอาดสำหรับถ้วยชาม | 21. น้ำมันหล่อลื่น |
| 22. เครื่องเรือนเหล็ก | 23. ผลิตภัณฑ์ที่ทำจากไม้ยางพารา | 24. บัลลาสต์อิเล็กทรอนิกส์ |
| 25. สบู่ | 26. ผลิตภัณฑ์ทำความสะอาดพื้นผิว | 27. ผลิตภัณฑ์ลบคำผิด |
| 28. เครื่องถ่ายเอกสาร | 29. สถานีบริการน้ำมันเชื้อเพลิง | 30. เครื่องเขียน |
| 31. ดับหมึก | 32. ปู่อินทรีย์และปุ๋ยชีวภาพ | 33. สีเคลือบกระเบื้องผนังหลังคา |
| 34. โทรศัพท์มือถือ | 35. เครื่องโทรสาร | 36. รถยนต์นั่ง |
| 37. เครื่องรับโทรทัศน์ | 38. เครื่องพิมพ์ | 39. เครื่องเล่น/บันทึกสัญญาณภาพและเสียง |
| 40. แผ่นอัดสำหรับงานอาคาร ตกแต่ง
และอุตสาหกรรมเครื่องเรือน | 41. กระเบื้องซีเมนต์มุงหลังคา | 42. เครื่องดับเพลิงยกหัว |
| 43. กระเบื้องดินเผาผนังหลังคา
และกระเบื้องเซรามิกมุงหลังคา | 44. กระเบื้องคอนกรีตมุงหลังคา | 45. แผ่นยิปซัม |
| 46. หมึกพิมพ์ | 47. ท่อประปาพลาสติกประเภทพอลิเอทิลีน | 48. ซีเมนต์บอร์ด |
| 49. กระเบื้องเซรามิกปูพื้น/บุผนัง | 50. หลังคาและฝ้าครอบนอกประสงค์สำหรับ
ยานพาหนะ | 51. ปัมความร้อน |
| 52. พัดลม | 53. รถจักรยานยนต์ | 54. ยางรถจักรยานยนต์ |
| 55. ยางรถยนต์ | 56. วัสดุก่อผนัง | 57. พรหม |
| 58. เต้าไมโครเวฟ | 59. กระติกน้ำร้อนไฟฟ้า | 60. หม้อหุงข้าวไฟฟ้า |
| 61. เฟอร์นิเจอร์ | 62. แบตเตอรี่รถยนต์ | 63. เครื่องดูดฝุ่น |
| 64. แบตเตอรี่ทุติยภูมิสำหรับการใช้งานแบบพา | 65. ผลิตภัณฑ์สำเร็จรูปชุดบานประตู ชุดบาน
หน้าต่างพร้อมวงกบ | 66. ดวงโคมไฟฟ้าสำหรับ
หลอดฟลูออเรสเซนต์ขั้วคู่ |
| 67. สถานีบริการเปลี่ยนถ่ายน้ำมันหล่อลื่น | 68. กระจกสำหรับอาคาร
: กระจกเปลือกอาคาร | 69. วัสดุตกแต่งพื้น ประเภทยาง |
| 70. วัสดุตกแต่งพื้น ประเภทพลาสติก | 71. เครื่องเป่ามือ | 72. พลาสติกย่อยสลายตัวได้ทางชีวภาพ |
| 73. วัสดุตกแต่งผนังภายใน | 74. ปรังผ้านุ่ม | 75. หลังคาเหล็ก |
| 76. เตาหุงต้มในครัวเรือนใช้กับก๊าซปิโตรเลียมเหลว | 77. ทรายยาง หมึกประทับตราและ
แท่นประทับตรา | 78. กาว |

ผลิตภัณฑ์ฉลากเขียว (ต่อ)

79. บริการสิ่งพิมพ์ประเภทกระดาษ	80. บริการทำความสะอาด	81. บริการจัดประชุมสัมมนาและฝึกอบรม
82. การบริการให้เช่าเครื่องถ่ายเอกสาร	83. เครื่องฉายดิจिटอล	84. กระดาษไฟฟ้า
85. เครื่องล้างจาน	86. เครื่องเป่าผม	87. ตู้แช่แสดงสินค้า
88. หลอดแอลอีดี	89. เตารีดไฟฟ้า	90. ที่นอน
91. รองเท้า		

ปัจจัยที่ใช้พิจารณาเพื่อออกข้อกำหนด

ข้อกำหนดของผลิตภัณฑ์ที่กำหนดขึ้น จะแตกต่างกันไปตามประเภทของผลิตภัณฑ์และความเสียหายของสิ่งแวดล้อมในแง่มุมต่าง ๆ ที่เกิดจากผลิตภัณฑ์นั้น ๆ โดยทั่วไปจะคำนึงถึง

- การจัดการทรัพยากรอย่างมีประสิทธิภาพสูงสุดทั้งที่เป็นทรัพยากรหมุนเวียน (renewable resources) และทรัพยากรไม่หมุนเวียน (nonrenewable resources)
- การลดภาวะมลพิษทางสิ่งแวดล้อมที่เป็นปัญหาที่สำคัญของประเทศ โดยส่งเสริมให้มีการผลิต การขนส่ง การบริโภค และการกำจัดทิ้งหลังใช้แล้วอย่างมีประสิทธิภาพ
- การนำขยะมูลฝอยทั่วไปและขยะอันตรายกลับมาใช้ซ้ำ (reuse) หรือ แปรสภาพกลับมาใช้ใหม่ (recycle)

การสมัครขอใช้ฉลากเขียว

การขอใช้ฉลากเขียวเป็นการดำเนินการด้วยความสมัครใจของผู้ผลิต ผู้จัดจำหน่าย หรือผู้ให้บริการที่ต้องการแสดงความรับผิดชอบต่อสิ่งแวดล้อม ไม่มีกฎหมายบังคับ ผู้ประสงค์จะสมัครขอใช้ฉลากเขียว สามารถดูรายละเอียดได้จากคู่มือแนะนำโครงการฉลากเขียว หรือ ที่เว็บไซต์ http://www.tei.or.th/greenlabel/th_index.html

หากมีข้อสงสัยเกี่ยวกับฉลากเขียวสามารถติดต่อสอบถามได้ที่ :
 สำนักงานเลขานุการโครงการฉลากเขียว สถาบันสิ่งแวดล้อมไทย
 16/151 เมืองทองธานี ถ.บอนด์สตรีท อ. ปากเกร็ด จ. นนทบุรี 11120
 โทรศัพท์ 0-2503-3333 ต่อ 303, 306, 315, 316, 329
 โทรสาร 0-2504-4826 ถึง 8
 หรือ www.tei.or.th

คณะอนุกรรมการเทคนิคคณะที่ 17

โครงการฉลากเขียว

บริการชั่งน้ำและชั่งแห้ง บริการจัดประชุมสัมมนาและบริการทำความสะอาด

ประธานอนุกรรมการ

นายอิสสระ โขติบุรการ

ผู้ทรงคุณวุฒิ

อนุกรรมการ

คุณพิศมัย ลิขิตบรรณกร

ผู้ทรงคุณวุฒิ

นายวีระศักดิ์ เพ็งหลัง

ผู้แทนจากสำนักงานมาตรฐาน

นางสาวปริญญา จันทร์รัตน์

ผลิตภัณฑ์อุตสาหกรรม

นางมะลิ รักเปี่ยม

ผู้แทนจากสำนักงานมาตรฐาน

ผลิตภัณฑ์อุตสาหกรรม

นางเพ็ญศรี ทองนพคุณ

ผู้แทนจากสำนักพัฒนาอุตสาหกรรม

นางสาวนฤมล ศิริทรงธรรม

รายสาขา กรมส่งเสริมอุตสาหกรรม

นางนิชาภา ยศวีร์

ผู้แทนจากสำนักงานส่งเสริม

นางสาวนวลรัมย์ภา งามบรรหาร

การจัดประชุมและนิทรรศการ

(องค์การมหาชน)

รองศาสตราจารย์อุษา วิเศษสุนน

ผู้แทนจากคณะวิทยาศาสตร์

และเทคโนโลยี

มหาวิทยาลัยธรรมศาสตร์ ศูนย์รังสิต

นางทิพวรรณ พานิชการ

ผู้แทนจากสถาบันพัฒนาอุตสาหกรรม

นางสาวสนธิลักษณ์ สุขะสุนนท์

สิ่งทอ

อนุกรรมการ (ต่อ)

นายชัชวาล สิงห์กันต์ นางสาววิธิดา พัฒนอิสรานุกูล	ผู้แทนจากคณะสาธารณสุขศาสตร์ มหาวิทยาลัยมหิดล
นางสาวสาวิตรี พัฒน์เกิดผล นางสาวอำไพ เวชวิฐาน	ผู้แทนจากกรมควบคุมมลพิษ
นายชัชวาล ศลาชยานนท์	ผู้แทนจากสมาคมโรงแรมไทย
นายกมล รัตน์วิระกุล นางรัชนีวรรณ รัตน์วิระกุล	ผู้แทนจากสมาคมการบริหารโรงแรมไทย
นายทองศักดิ์ สมวงศ์	ผู้แทนจากโรงแรมสมุยพาราไดซ์ เฉวง ปีชีรีสอร์ท
นางสาวธัญญ์ศร ปัญญวุฒิ	ผู้แทนจากบ้านอัมพวา รีสอร์ท แอนด์ สปา
นายสุชาติ โอวาทวรรณสกุล นายธนาเศรษฐ์ เปรมะไตรศักดิ์	ผู้แทนจากชมรมผู้ประกอบการรักษา ความสะอาด
นางสาวดุษฎี พาณิชย์พิศาล	ผู้แทนจากบริษัท คลีนแฮ็ส เซอร์วิส จำกัด
อนุกรรมการและเลขานุการ	
ดร.ลัคนกร ประทุมรัตน์ นางสาวอรอุมา พิสิทธิ์ศักดิ์	โครงการฉลากเขียว สถาบันสิ่งแวดล้อมไทย

ข้อกำหนดฉลากเขียวสำหรับบริการจัดประชุม สัมมนา และฝึกอบรม

TGL-79-13

จัดทำโดย

คณะกรรมการเทคนิคคณะที่ 17

โครงการฉลากเขียว

1. เหตุผล

บริการจัดประชุม สัมมนา และฝึกอบรม เป็นบริการก่อให้เกิดการแลกเปลี่ยนองค์ความรู้และวิชาการในสาขาต่างๆ และเป็นการสร้างงานให้แก่ผู้ประกอบการที่เกี่ยวข้องอย่างกว้างขวาง เมื่อพิจารณาตลอดกิจกรรมของการประชุมสัมมนา พบว่ามีการใช้ทรัพยากร พลังงาน และวัสดุอุปกรณ์ในกิจกรรมการจัดประชุม สัมมนา และฝึกอบรม หากมีการบริหารจัดการไม่เหมาะสม อาจก่อให้เกิดผลกระทบต่อสิ่งแวดล้อมรวมถึงผู้เข้าร่วมประชุม สัมมนา และฝึกอบรม ดังนั้น การกำหนดบริการจัดประชุมสัมมนาที่เป็นมิตรต่อสิ่งแวดล้อม จึงมุ่งเน้นส่งเสริมให้มีการใช้ทรัพยากรอย่างคุ้มค่า ประหยัดพลังงาน และใช้วัสดุอุปกรณ์ที่อนุรักษ์สิ่งแวดล้อม

2. ขอบเขต

บริการประชุม สัมมนา ฝึกอบรมในข้อกำหนดฉลากเขียวฉบับนี้ครอบคลุมเฉพาะบริการที่มีการจัดประชุม สัมมนา ฝึกอบรม เป็นกิจกรรมหลักของบริการ ซึ่งบริการดังกล่าวอาจมีกิจกรรมการจัดเลี้ยงรวมอยู่ด้วยได้ แต่บริการจัดเลี้ยงดังกล่าวต้องเป็นกิจกรรมรองจากกิจกรรมประชุม สัมมนา ฝึกอบรม **ทั้งนี้** ข้อกำหนดฉลากเขียวฉบับนี้ไม่รวมถึงบริการที่มีกิจกรรมหลักเพื่อการแสดงสินค้า จัดเลี้ยง นิทรรศการ และห้องพัก

3. บทนิยาม

ประชุม หมายถึง การรวมตัวกันของบุคคลเพื่อมาหารือถึงประเด็นต่างๆ ร่วมกัน หรือเข้ามามีส่วนร่วมในการพัฒนาความสามารถทางอาชีพผ่านการเรียนรู้ด้วยกิจกรรมต่างๆ

สัมมนา หมายถึง การประชุมโดยมีผู้เชี่ยวชาญภายใต้หัวข้อที่กำหนดไว้มาเป็นวิทยากรผู้บรรยายให้ความรู้แก่ผู้เข้าร่วมประชุม¹

ฝึกอบรม หมายถึง กระบวนการในอันที่จะทำให้ผู้เข้ารับการฝึกอบรมเกิดความรู้ ความเข้าใจ ทักษะ และความชำนาญ ในเรื่องหนึ่งเรื่องใด และมุ่งหวังให้เปลี่ยนพฤติกรรมไปตามวัตถุประสงค์ที่กำหนดไว้²

หนังสือรับรอง (letter for declaration of compliance) หมายถึง เอกสารรับรองที่ออกโดยผู้ยื่นคำขอหรือผู้ผลิตว่าเป็นไปตามข้อกำหนดพิเศษที่ระบุอยู่ในข้อกำหนดฉลากเขียวสำหรับบริการที่ยื่นขอ

ใบรับรอง (certificate) หมายถึง เอกสารรับรองที่ออกโดยหน่วยรับรอง (Certification Body) ซึ่งหน่วยรับรองดังกล่าวต้องได้รับการรับรองจากสถาบันรับรองระบบงานของประเทศ (Accreditation Body) ที่อยู่ในข้อตกลงร่วมของ IAF (International Accreditation Forum)

ผู้มีอำนาจลงนามตามกฎหมาย หมายถึง ผู้มีอำนาจลงนามตามประมวลกฎหมายแพ่งและพาณิชย์

¹ สำนักส่งเสริมการจัดประชุมและนิทรรศการ (องค์การมหาชน). Introduction to MICE Industry วิชาการจัดประชุมและนิทรรศการ

² ดัดแปลงจาก ดวงใจ ศุภสารัมภ์. คู่มือการจัดฝึกอบรม. มหาวิทยาลัยธรรมศาสตร์.
(<http://www.tu.ac.th/org/ofrefector/person/train/handbook/training.html>)

4. ข้อกำหนดทั่วไป

4.1 ต้องได้รับอนุญาตจากหน่วยงานที่เกี่ยวข้อง

เอกสารที่ใช้ประกอบการยื่นขอรับการรับรองเครื่องหมายฉลากเขียว

ผู้ยื่นคำขอต้องยื่นเอกสารและหลักฐานที่เชื่อได้ว่าได้รับอนุญาตให้ประกอบกิจการจากหน่วยงานที่เกี่ยวข้อง

4.2 ต้องมีการจัดทำระบบการจัดการด้านการรักษาความปลอดภัยไว้เป็นลายลักษณ์อักษรนำไปปฏิบัติ รักษาไว้ ประเมิน และปรับปรุงระบบการจัดการอย่างต่อเนื่อง

เอกสารที่ใช้ประกอบการยื่นขอรับการรับรองเครื่องหมายฉลากเขียว

ผู้ยื่นคำขอต้องยื่นเอกสารและหลักฐานที่เชื่อได้ว่ามีการทำระบบการจัดการด้านการรักษาความปลอดภัยไว้เป็นลายลักษณ์อักษร นำไปปฏิบัติ รักษาไว้ ประเมิน และปรับปรุงระบบการจัดการอย่างต่อเนื่อง โดยการตรวจประเมินให้อ้างอิงการตรวจประเมินตาม มอก. 22300³

5. ข้อกำหนดพิเศษ

5.1 อุปกรณ์ส่องสว่างที่ใช้ในการจัดประชุม สัมมนา ฝึกอบรม ต้องใช้เป็นอุปกรณ์ส่องสว่างประหยัดพลังงานเบอร์ 5 อย่างน้อยร้อยละ 50 ของจำนวนอุปกรณ์ส่องสว่างทั้งหมด

เอกสารที่ใช้ประกอบการยื่นขอรับการรับรองเครื่องหมายฉลากเขียว

ผู้ยื่นคำขอต้องยื่นหนังสือรับรองและหลักฐานที่เชื่อได้ว่าอุปกรณ์ส่องสว่างที่ใช้ในการจัดประชุม สัมมนา ฝึกอบรมเป็นอุปกรณ์ส่องสว่างประหยัดพลังงานเบอร์ 5 อย่างน้อยร้อยละ 50 ของจำนวนอุปกรณ์ส่องสว่างทั้งหมด

5.2 อุณหภูมิเฉลี่ยในห้องประชุม สัมมนา ฝึกอบรม ต้องอยู่ในช่วง 23-25 องศาเซลเซียส

เอกสารที่ใช้ประกอบการยื่นขอรับการรับรองเครื่องหมายฉลากเขียว

ผู้ยื่นคำขอต้องยื่นหนังสือรับรองที่เชื่อได้ว่าอุณหภูมิเฉลี่ยในห้องประชุม สัมมนา ฝึกอบรม อยู่ในช่วง 23-25 องศาเซลเซียส

³ มอก. 22300-2551 ระบบการจัดการการรักษาความปลอดภัย-ข้อกำหนดสำหรับการประชุม สัมมนา และ นิทรรศการ

5.3 ต้องมีแผนการทำความสะอาด ดังนี้

- ห้องประชุม สัมมนา ฝึกอบรม
- วัสดุ อุปกรณ์ที่ใช้ในห้องประชุม สัมมนา ฝึกอบรม
- เครื่องเรือนที่ใช้ในห้องประชุม สัมมนา ฝึกอบรม

โดยมีการบันทึกผลและประเมินผลการดำเนินการทำความสะอาด

เอกสารที่ใช้ประกอบการยื่นขอรับการรับรองเครื่องหมายฉลากเขียว

ผู้ยื่นคำต้องยื่นหนังสือรับรองและหลักฐานที่เชื่อได้ว่าเป็นไปตามข้อกำหนดพิเศษ ข้อ 5.3

5.4 ไม่ใช้โฟมในการตกแต่งสถานที่และห้องประชุม สัมมนา ฝึกอบรม⁴

เอกสารที่ใช้ประกอบการยื่นขอรับการรับรองเครื่องหมายฉลากเขียว

ผู้ยื่นคำต้องยื่นหนังสือรับรองที่เชื่อได้ว่าไม่ใช้โฟมในการตกแต่งสถานที่และห้องประชุม สัมมนา ฝึกอบรม

5.5 กระดาษโน้ต (conference pads) ต้องทำจากเยื่อเวียนทำใหม่ไม่น้อยกว่าร้อยละ 30 โดยน้ำหนัก

หมายเหตุ : อีก 2 ปี นับจากวันที่ประกาศใช้ข้อกำหนดให้ปรับเยื่อเวียนทำใหม่เป็นไม่น้อยกว่า ร้อยละ 40 โดยน้ำหนัก

เอกสารที่ใช้ประกอบการยื่นขอรับการรับรองเครื่องหมายฉลากเขียว

ผู้ยื่นคำขอต้องยื่นหนังสือรับรองที่เชื่อได้ว่ากระดาษโน้ตที่ใช้สำหรับการประชุม สัมมนา ฝึกอบรม ทำจากเยื่อเวียนทำใหม่ไม่น้อยกว่าร้อยละ 30 โดยน้ำหนัก

5.6 กระดาษฟลิปชาร์ต (flipchart pads) ต้องทำจากเยื่อเวียนทำใหม่ไม่น้อยกว่าร้อยละ 30 โดยน้ำหนัก

หมายเหตุ : อีก 2 ปี นับจากวันที่ประกาศใช้ข้อกำหนดให้ปรับเยื่อเวียนทำใหม่เป็นไม่น้อยกว่า ร้อยละ 40 โดยน้ำหนัก

เอกสารที่ใช้ประกอบการยื่นขอรับการรับรองเครื่องหมายฉลากเขียว

ผู้ยื่นคำขอต้องยื่นหนังสือรับรองที่เชื่อได้ว่ากระดาษฟลิปชาร์ตที่ใช้สำหรับการประชุม สัมมนา ฝึกอบรม ทำจากเยื่อเวียนทำใหม่ไม่น้อยกว่าร้อยละ 30 โดยน้ำหนัก

5.7 ดินสอ ปากกา และปากกามาร์คเกอร์ ต้องได้รับการรับรองเครื่องหมายฉลากเขียว หรือผ่านเกณฑ์การทดสอบตามข้อกำหนดฉลากเขียวสำหรับผลิตภัณฑ์เครื่องเขียน (GL-29) ในข้อ 5 ข้อกำหนดพิเศษ

เอกสารที่ใช้ประกอบการยื่นขอรับการรับรองเครื่องหมายฉลากเขียว

ผู้ยื่นคำขอต้องยื่นใบรับรองเครื่องหมายฉลากเขียวตามข้อกำหนดฉลากเขียวสำหรับผลิตภัณฑ์เครื่องเขียน หรือ ยื่นผลการทดสอบที่เป็นไปตามเกณฑ์ข้อกำหนดฉลากเขียวสำหรับผลิตภัณฑ์เครื่องเขียน (GL-29) ในข้อ 5 ข้อกำหนดพิเศษ

- 5.8 ภาชนะที่บรรจุอาหารและเครื่องดื่มต้องสามารถนำกลับมาใช้ใหม่ (reuse) หรือ รีไซเคิล (recycle) หรือ ย่อยสลายได้ทางชีวภาพได้อย่างน้อยร้อยละ 70 ของจำนวนภาชนะทั้งหมด

เอกสารที่ใช้ประกอบการยื่นขอรับการรับรองเครื่องหมายฉลากเขียว

ผู้ยื่นคำขอต้องยื่นหนังสือรับรองและหลักฐานที่เชื่อได้ว่าภาชนะที่บรรจุอาหารและเครื่องดื่มที่ใช้สำหรับการประชุม สัมมนา ฝึกอบรม เป็นไปตามข้อกำหนดพิเศษ ข้อ 5.8

- 5.9 ต้องมีการดำเนินการคัดแยกขยะ หรือวัสดุเหลือใช้อื่นๆ ที่เกิดขึ้นจากการจัดประชุมสัมมนาอย่างถูกต้องตามหลักวิชาการ เพื่อนำกลับไปสู่กระบวนการแปรรูปหรือเวียนใช้ใหม่ และจัดทำเอกสารรายงาน

เอกสารที่ใช้ประกอบการยื่นขอรับการรับรองเครื่องหมายฉลากเขียว

ผู้ยื่นคำขอต้องยื่นแผนการดำเนินการ อธิบายขั้นตอนการคัดแยกขยะ หรือวัสดุเหลือใช้อื่นๆ ที่เกิดขึ้นจากการจัดประชุม สัมมนา ฝึกอบรม อย่างถูกต้องตามหลักวิชาการ เพื่อนำกลับไปสู่กระบวนการแปรรูปหรือเวียนใช้ใหม่ **และ** รายงานผลการดำเนินการการคัดแยก

- 5.10 ห้องประชุม สัมมนา ฝึกอบรม ต้องมีการระบายอากาศในพื้นที่ปรับอากาศและไม่ปรับอากาศ ที่ผ่านเกณฑ์ที่กำหนดในกฎกระทรวง ฉบับที่ 39 พ.ศ. 2537 ออกตามความในพระราชบัญญัติควบคุมอาคาร พ.ศ. 2522⁴

เอกสารที่ใช้ประกอบการยื่นขอรับการรับรองเครื่องหมายฉลากเขียว

ผู้ยื่นคำขอต้องยื่นเอกสารดังนี้

- 1) ประเภทการใช้งานของห้อง
- 2) อัตราการระบายอากาศตามกฎหมาย
- 3) อัตราการระบายอากาศที่ติดตั้งจริง โดยมีรายละเอียดการคำนวณในภาคผนวก

⁴ เกณฑ์การประเมินอาคารเขียวภาครัฐ (กรณีอาคารเดิม), โครงการจัดทำระบบการจัดการสิ่งแวดล้อมของภาครัฐ (อาคารเขียว), กรมควบคุมมลพิษ

5.11 ห้องสำหรับบริการประชุม สัมมนา ฝึกอบรม ต้องถูกสุขลักษณะและมีจำนวนเพียงพอตามเกณฑ์ที่กำหนดในกฎกระทรวง ฉบับที่ 39 พ.ศ. 2537 ออกตามความในพระราชบัญญัติควบคุมอาคาร พ.ศ. 2522⁴

วิธีการตรวจประเมิน

การตรวจพินิจโดยเจ้าหน้าที่โครงการฉลากเขียว

6. ข้อกำหนดเกี่ยวกับการทดสอบและหนังสือรับรอง

6.1 การทดสอบ

6.1.1 ห้องปฏิบัติการต้องเป็นดังนี้

เป็นห้องปฏิบัติการของราชการ หรือ ห้องปฏิบัติการภายใต้กำกับของรัฐที่ได้รับการแต่งตั้งตามมาตรา 5 แห่งพระราชบัญญัติมาตรฐานผลิตภัณฑ์อุตสาหกรรม พ.ศ. 2511 (และที่แก้ไขเพิ่มเติม) หรือ ห้องปฏิบัติการที่ได้รับการรับรองความสามารถของห้องปฏิบัติการทดสอบตามมาตรฐาน มอก. 17025 หรือ ISO/IEC 17025

6.1.2 ผลการทดสอบ

6.1.2.1 รายงานผลการทดสอบตามวิธีที่ระบุในข้อกำหนดฉลากเขียวกรณี ผู้ยื่นคำขอประสงค์ยื่นรายงานผลการทดสอบตามวิธีทดสอบอื่นที่เทียบเท่ากับวิธีที่ระบุในข้อกำหนดฉลากเขียว ผู้ยื่นคำขอต้องยื่นเอกสารดังต่อไปนี้แนบมาพร้อมกับผลการทดสอบ

- 1) เอกสารลงนามรับรองจากห้องปฏิบัติการทดสอบผลิตภัณฑ์ที่ยื่นขอว่าวิธีทดสอบนั้นสามารถเทียบเท่ากับมาตรฐานวิธีทดสอบที่ระบุในข้อกำหนดฉลากเขียว
- 2) เอกสารแสดงการเปรียบเทียบระหว่างวิธีทดสอบที่ผู้ยื่นคำขอใช้ทดสอบผลิตภัณฑ์กับวิธีทดสอบที่ระบุในข้อกำหนดฉลากเขียว

6.1.2.2 ต้องมีอายุไม่เกิน 1 ปี นับถึงวันที่ยื่นขอการรับรองเครื่องหมายฉลากเขียว

6.2 หนังสือรับรองว่าเป็นไปตามข้อกำหนดฉลากเขียว

6.2.1 ต้องมีอายุไม่เกิน 1 ปี นับถึงวันที่ยื่นขอการรับรองเครื่องหมายฉลากเขียว

6.2.2 ต้องลงนามโดยผู้มีอำนาจลงนามตามกฎหมาย และประทับตราสำคัญ (ถ้ามี)

ภาคผนวก 1

การคำนวณอัตราการระบายอากาศที่ติดตั้งจริง

$$AC = \frac{Q \times 60}{W \times L \times H}$$

เมื่อ

AC = อัตราการระบายอากาศต่อชั่วโมง (Air Change) มีหน่วยเป็นลูกบาศก์ฟุตต่อชั่วโมง

Q = อัตราการระบายอากาศ มีหน่วยเป็นลูกบาศก์ฟุตต่อนาที

W = ความกว้างของห้อง มีหน่วยเป็นฟุต

L = ความยาวของห้อง มีหน่วยเป็นฟุต

H = ความสูงของห้อง มีหน่วยเป็นฟุต

เพื่อนำมาพิจารณาว่าผ่านเกณฑ์ขั้นต่ำตามที่กฎหมายกำหนดหรือไม่ โดยอ้างอิงจากข้อมูลดัง

แสดงใน ตารางที่ 1 และ ตารางที่ 2

ตารางที่ 1 อัตราระบายอากาศโดยวิธีกล

ลำดับ ที่	สถานที่	อัตราการระบายอากาศไม่น้อยกว่าจำนวนเท่า ของปริมาตรของห้องใน 1 ชั่วโมง
1	ห้องน้ำ ห้องส้วมของสำนักงาน	2
2	ห้องน้ำ ห้องส้วมของอาคารสาธารณะ	4
3	ที่จอดรถที่อยู่ต่ำกว่าระดับพื้นดิน	4
4	อาคารพาณิชย์	4
5	ห้างสรรพสินค้า	4
6	สถานที่จำหน่ายอาหารและเครื่องดื่ม	7
7	สำนักงาน	7
8	ห้องพักในโรงแรมหรืออาคารชุด	7
9	ห้องครัวของสถานที่จำหน่ายอาหารและเครื่องดื่ม	24

ที่มา : กฎกระทรวงฉบับที่ 33 (พ.ศ.2535) และกฎกระทรวงฉบับที่ 39 (พ.ศ.2537) ออกตามความใน

พระราชบัญญัติควบคุมอาคาร พ.ศ. 2522

ตารางที่ 2 อัตราระบายอากาศในกรณีที่มีระบบการปรับภาวะอากาศ

ลำดับที่	สถานที่ (ประเภทการใช้)	อัตราระบายอากาศ (ลบ.ม./ชม./ตร.ม.)
1	ห้างสรรพสินค้า (ทางเดินชมสินค้า)	2
2	สำนักงาน	2
3	สถานที่สำหรับติดต่อธุรกิจในธนาคาร	2
4	ห้องพักในโรงแรมหรืออาคารชุด	2
5	ห้องปฏิบัติการ	2
6	ร้านตัดผม	3
7	สถานบริหารร่างกาย	5
8	ร้านเสริมสวย	5
9	ห้องประชุม	6
10	ห้องน้ำ ห้องส้วม	10
11	สถานที่จำหน่ายอาหารและเครื่องดื่ม (ห้องรับประทานอาหาร)	10
12	ห้องครัว	10
13	สถานพยาบาล	
	-ห้องคนไข้	2
	-ห้องผ่าตัดและห้องทำคลอด	8
	-ห้องช่วยชีวิตฉุกเฉิน	5
	-ห้อง ไอ.ซี.ยู. และห้อง ซี.ซี.ยู.	5

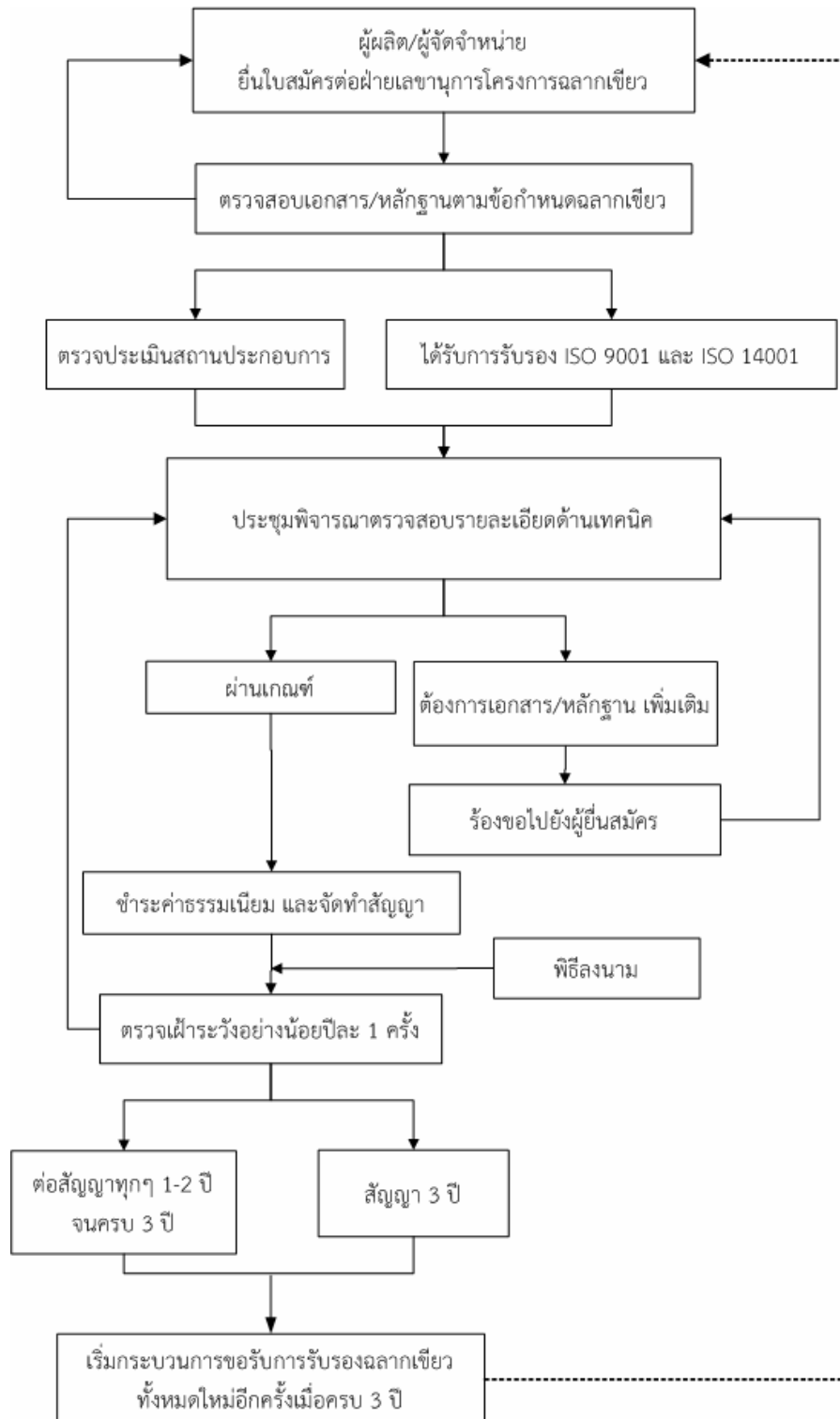
หมายเหตุ : 1 ลูกบาศก์ฟุต = 0.028 ลูกบาศก์เมตร

ที่มา : กฎกระทรวงฉบับที่ 39 (พ.ศ.2537) และข้อบัญญัติกรุงเทพมหานคร เรื่องควบคุมอาคาร พ.ศ.

2544 ข้อ 67 การระบายอากาศในอาคารที่มีการปรับภาวะอากาศด้วยระบบการปรับอากาศ

ภาคผนวก 2

2.1 สรุปขั้นตอนการให้การรับรองฉลากเขียว



รูปที่ 1 ขั้นตอนการให้การรับรองฉลากเขียว

2.2 ผลกระทบของบริการจัดประชุม สัมมนาและฝึกอบรมต่อสิ่งแวดล้อม

ผลกระทบของบริการจัดประชุมสัมมนาต่อสิ่งแวดล้อม เมื่อพิจารณาตลอดวัฏจักรชีวิตของบริการจัดประชุมสัมมนา (Life Cycle Consideration) (ตารางที่ 1) สามารถแบ่งได้เป็น 3 ระยะ คือ ก่อนการให้บริการ ระหว่างการให้บริการ และหลังการให้บริการ

ตารางที่ 1 ผลกระทบเบื้องต้นของบริการจัดประชุม สัมมนาและฝึกอบรมต่อสิ่งแวดล้อม

ลักษณะปัญหาสิ่งแวดล้อม	วัฏจักรชีวิตของบริการจัดประชุมสัมมนา และฝึกอบรม		
	ก่อนการให้บริการ	ระหว่างการให้บริการ	หลังการให้บริการ
การใช้ทรัพยากร เช่น			
- วัสดุคืบ	×	● ²	×
- พลังงาน	×	● ¹	×
- น้ำ	×	○	×
การเกิดวัตถุอันตราย	×	×	×
การปล่อยมลสารไปสู่			
- อากาศ	×	●*	×
- น้ำ	×	●*	×
- ดิน	×	●*	×
ขยะมูลฝอย/ของเสีย	● ^{*2}	●*	●
ผลกระทบอื่นๆ	● ^{*3}	○ ³	×
ความปลอดภัย	×	●**	×

หมายเหตุ

- มีผลกระทบ ต้องพิจารณาในการออกข้อกำหนด
- มีผลกระทบ แต่ไม่รวมอยู่ในข้อกำหนด
- × ไม่เกี่ยวข้อง
- * มีข้อบังคับตามพระราชบัญญัติโรงงาน กระทรวงอุตสาหกรรม และ/หรือประกาศกระทรวงมหาดไทย
- ** มีข้อกำหนดตามมาตรฐานผลิตภัณฑ์อุตสาหกรรม
 1. พลังงานไฟฟ้า
 2. กระจก
 3. เสียง

1. ก่อนการให้บริการ

ในขั้นตอนก่อนการให้บริการจัดประชุมสัมมนานั้น มีผลกระทบทางสิ่งแวดล้อม คือ ขยะมูลฝอย เช่น กระดาษ ถูพลาสติก และกระดาษลัง เป็นต้น ซึ่งหากกำจัดไม่เหมาะสมอาจก่อให้เกิดปัญหาขยะสู่สิ่งแวดล้อมเป็นจำนวนมาก ส่วนผลกระทบทางเสียงเป็นผลกระทบทางสิ่งแวดล้อมด้วยเช่นกัน ซึ่งมาจากการรวมตัวกันของคนจำนวนมาก หรือมาจากการเคลื่อนย้ายสิ่งของต่างๆ

2. ระหว่างการให้บริการ

เมื่อพิจารณาตลอดกิจกรรมของการประชุมสัมมนา พบว่ามีการใช้ทรัพยากร และพลังงานต่างๆมากมาย เช่น กระดาษ เครื่องปรับอากาศ และหลอดไฟ เป็นต้น การใช้เครื่องปรับอากาศนั้นมีปริมาณการใช้ไฟฟ้ามากที่สุดและขยายการใช้งานรวดเร็วที่สุด สำหรับภาคที่อยู่อาศัยในเขตกทม. และยังเป็นปัจจัยสำคัญที่ทำให้เกิดการใช้ไฟฟ้าสูงสุดของวัน ส่วนการใช้หลอดไฟพบว่าในขณะที่ใช้งานจะมีผลกระทบต่อสิ่งแวดล้อมมากที่สุดคือประมาณร้อยละ 90 โดยอยู่ในรูปของการใช้พลังงานไฟฟ้า และหลังจากทิ้งหลอดที่ใช้งานแล้ว กลายเป็นขยะอันตรายปนเปื้อนกับขยะมูลฝอยจากบ้านเรือน นอกจากนี้เกิดผลกระทบทางเสียงเป็นผลกระทบทางสิ่งแวดล้อมด้วยเช่นกัน ซึ่งมาจากการรวมตัวกันของคนจำนวนมาก และการใช้อุปกรณ์ขยายเสียงต่างๆ

3 .หลังการให้บริการ

ขยะที่เกิดขึ้นหลังจากการให้บริการ เช่น กระดาษ ขวดน้ำ พลาสติก ฯลฯ หากจัดการไม่เหมาะสมอาจก่อให้เกิดปัญหาปริมาณขยะในสิ่งแวดล้อม ซึ่งขยะหรือของเสียเหล่านี้ควรได้รับการคัดแยกอย่างเหมาะสมเพื่อเข้าสู่กระบวนการแปรรูปหรือนำกลับมาใช้ใหม่ได้

เอกสารอ้างอิง

ดวงใจ ศุภสารัมภ์. คู่มือการจัดฝึกอบรม. มหาวิทยาลัยธรรมศาสตร์.

(<http://www.tu.ac.th/org/ofrector/person/train/handbook/training.html>)

เตรียมพร้อมสู่การประชุมสีเขียว (<http://www.greenmeetingsthailand.com>)

สำนักงานมาตรฐานผลิตภัณฑ์อุตสาหกรรม กระทรวงอุตสาหกรรม (2551). มาตรฐาน

ผลิตภัณฑ์อุตสาหกรรมระบบการจัดการการรักษาความปลอดภัย-ข้อกำหนดสำหรับการประชุม สัมมนา และนิทรรศการ มาตรฐานเลขที่ มอก.22300-2551

สำนักส่งเสริมการจัดประชุมและนิทรรศการ (องค์การมหาชน). Introduction to MICE Industry

วิชาการจัดประชุมและนิทรรศการ

Hotels and youth hostels version 3.4, Nordic Ecolabel.