



ประกาศโครงการฉลากเขียว
เรื่อง ประกาศใช้ข้อกำหนดฉลากเขียวสำหรับบริการโรงแรม
(TGL-116-16)

ด้วยโครงการฉลากเขียว ซึ่งเกิดจากความร่วมมือของหน่วยงานภาครัฐและองค์กรเอกชนโดยมีสำนักงานมาตรฐานผลิตภัณฑ์อุตสาหกรรมและมูลนิธิสถาบันสิ่งแวดล้อมไทยเป็นเลขานุการร่วมกัน ได้จัดทำข้อกำหนดสำหรับบริการโรงแรม เพื่อตอบสนองความต้องการของผู้บริโภครวมทั้งเป็นการสร้างความตระหนักและรับผิดชอบต่อผู้ประกอบการภายใต้กระบวนการผลิตสินค้าที่มีคุณภาพปลอดภัยต่อผู้บริโภคและผู้ผลิตและมีความเป็นมิตรต่อสิ่งแวดล้อม ทั้งนี้ เพื่อยกระดับคุณภาพชีวิตของประชาชนในประเทศ และสร้างโอกาสให้กับผู้ประกอบการในการขยายตลาดสินค้าที่เป็นมิตรต่อสิ่งแวดล้อมต่อไป

ดังนั้น โครงการฉลากเขียวจึงเห็นควรให้ประกาศใช้ข้อกำหนดฉลากเขียวสำหรับ บริการโรงแรม (TGL-116-16) ดังมีรายละเอียดต่อท้ายประกาศนี้

ทั้งนี้ ให้มีผลบังคับใช้ ตั้งแต่วันที่ 8 เดือน เมษายน พ.ศ. 2559 เป็นต้นไป

ประกาศ ณ วันที่ 8 เมษายน 2559

(ศาสตราจารย์ ดร.ธนวัฒน์ จารุพงษ์สกุล)

ประธานสถาบันสิ่งแวดล้อมไทย





โครงการฉลากเขียว

ข้อกำหนดฉลากเขียว
บริการโรงแรม
(Hotel Services)

สำนักงานเลขานุการโครงการฉลากเขียว
สถาบันสิ่งแวดล้อมไทย
สำนักงานมาตรฐานผลิตภัณฑ์อุตสาหกรรม



โครงการฉลากเขียว

ข้อกำหนดฉลากเขียว บริการโรงแรม (Hotel Services)

คณะกรรมการบริหารโครงการฉลากเขียว
อนุมัติ
26 มกราคม พ.ศ. 2559

สำนักงานเลขานุการโครงการฉลากเขียว
สถาบันสิ่งแวดล้อมไทย
สำนักงานมาตรฐานผลิตภัณฑ์อุตสาหกรรม

ฉลากเขียว (Green label หรือ Eco-label)

“ฉลากเขียว” คือ ฉลากที่ให้กับผลิตภัณฑ์ที่มีคุณภาพและมีผลกระทบต่อสิ่งแวดล้อมน้อยกว่า เมื่อนำมาเปรียบเทียบกับผลิตภัณฑ์ที่ทำหน้าที่อย่างเดียวกัน

ข้อดีของการมีฉลากเขียวติดอยู่บนผลิตภัณฑ์ก็คือ ใช้เป็นเครื่องหมายให้กับผู้บริโภคทราบว่าผลิตภัณฑ์นั้นเน้นคุณค่าทางสิ่งแวดล้อม ผู้บริโภคจะได้เลือกซื้อถูกต้องตามวัตถุประสงค์ ในส่วนผู้ผลิตหรือผู้จำหน่ายจะได้รับผลประโยชน์ในแง่กำไรเนื่องจากการบริโภคผลิตภัณฑ์เหล่านั้นมากขึ้น ผลักดันให้ผู้ผลิตรายอื่นๆ ต้องแข่งขันกันปรับปรุงคุณภาพของสินค้าหรือบริการของตนในด้านเทคโนโลยีโดยคำนึงถึงผลกระทบต่อสิ่งแวดล้อมเป็นสำคัญ ทั้งนี้เพื่อให้เกิดการยอมรับของประชาชน และส่งผลตอบแทนทางเศรษฐกิจแก่ผู้ผลิตเองในระยะยาว ฉลากเขียวจึงเป็นเครื่องมืออย่างหนึ่งที่ช่วยป้องกันรักษาธรรมชาติผ่านการผลิตและการบริโภคของประชาชน

โครงการฉลากเขียวของประเทศไทย

ฉลากเขียวเริ่มใช้เป็นครั้งแรกในประเทศเยอรมนีตั้งแต่ปี พ.ศ. 2520 และได้รับการตอบสนองจากผู้บริโภคชาวเยอรมันเป็นอย่างดี ปัจจุบันประเทศต่างๆ มากกว่า 40 ประเทศได้มีการจัดทำโครงการฉลากเขียว

สำหรับประเทศไทยคณะกรรมการนักธุรกิจเพื่อสิ่งแวดล้อมไทย (Thailand Business Council for Sustainable Development, TBCSD) ได้ริเริ่มโครงการฉลากเขียว เมื่อเดือนตุลาคม พ.ศ. 2536 และได้รับความเห็นชอบและความร่วมมือจากกระทรวงอุตสาหกรรม กระทรวงวิทยาศาสตร์เทคโนโลยีและสิ่งแวดล้อม และองค์กรเอกชนอื่นๆ ที่เกี่ยวข้อง ให้ปฏิบัติออกมาเป็นรูปธรรม จึงนับว่าเป็นโครงการที่เกิดจากการร่วมมือระหว่างภาครัฐบาล เอกชน และองค์กรกลางต่าง ๆ โดยมีสำนักงานมาตรฐานผลิตภัณฑ์อุตสาหกรรมและสถาบันสิ่งแวดล้อมไทยทำหน้าที่เป็นเลขานุการ

หลักการในการคัดเลือกผลิตภัณฑ์

- เป็นผลิตภัณฑ์ที่ใช้เพื่อการอุปโภคบริโภคทั่วไปในชีวิตประจำวัน
- คำนึงถึงผลกระทบต่อผลิตภัณฑ์ที่มีต่อสิ่งแวดล้อม และคุณประโยชน์ทางสิ่งแวดล้อมที่ได้รับเมื่อผลิตภัณฑ์นั้นถูกจำหน่ายออกสู่ตลาด
- มีวิธีการตรวจสอบที่ไม่ยุ่งยากและไม่เสียค่าใช้จ่ายสูง ในการประเมินคุณภาพของผลิตภัณฑ์ทางสิ่งแวดล้อมตามที่กำหนดไว้ในข้อกำหนด
- เป็นผลิตภัณฑ์ที่ผู้ผลิตมีทางเลือกอื่นในการผลิตที่จะทำให้เกิดผลกระทบต่อสิ่งแวดล้อมน้อยกว่า

ผลิตภัณฑ์ฉลากเขียว

ผลิตภัณฑ์ที่ได้รับการคัดเลือกให้ออกข้อกำหนดสำหรับขอรับฉลากเขียว ได้แก่

- | | | |
|---|---|---|
| 1. ผลิตภัณฑ์พลาสติกแปรใช้ใหม่ | 2. หลอดฟลูออเรสเซนต์ | 3. ตู้เย็น |
| 4. สี | 5. เครื่องสุขภัณฑ์เซรามิก: โถส้วม | 6. แบตเตอรี่ปฐมภูมิ |
| 7. เครื่องปรับอากาศสำหรับห้อง | 8. กระจก | 9. สเปรย์ |
| 10. ผลิตภัณฑ์ซักผ้าที่ใช้ในที่อยู่อาศัย | 11. ก๊อกน้ำและอุปกรณ์ประหยัสน้ำ | 12. คอมพิวเตอร์ |
| 13. เครื่องซักผ้า | 14. ฉนวนกันความร้อน | 15. ฉนวนยางกันความร้อน |
| 16. มอเตอร์ | 17. ผ้าและผลิตภัณฑ์ทำจากผ้า | 18. บริการซักน้ำและบริการซักแห้ง |
| 19. แชมพู | 20. ผลิตภัณฑ์ทำความสะอาดสำหรับถ้วยชาม | 21. น้ำมันหล่อลื่น |
| 22. เครื่องเรือนเหล็ก | 23. ผลิตภัณฑ์ที่ทำจากไม้ยางพารา | 24. บัลลาสต์อิเล็กทรอนิกส์ |
| 25. สบู่ | 26. ผลิตภัณฑ์ทำความสะอาดพื้นผิว | 27. ผลิตภัณฑ์ลบคำผิด |
| 28. เครื่องถ่ายเอกสาร | 29. สถานีบริการน้ำมันเชื้อเพลิง | 30. เครื่องเขียน |
| 31. ตลับหมึก | 32. ปุ๋ยอินทรีย์และปุ๋ยชีวภาพ | 33. สีเคลือบกระเบื้องมุงหลังคา |
| 34. โทรศัพท์มือถือ | 35. เครื่องโทรสาร | 36. รถยนต์นั่ง |
| 37. เครื่องรับโทรทัศน์ | 38. เครื่องพิมพ์ | 39. เครื่องเล่น/บันทึกสัญญาณภาพและเสียง |
| 40. แผ่นอัดสำหรับงานอาคาร ตกแต่ง
และอุตสาหกรรมเครื่องเรือน | 41. กระเบื้องซีเมนต์มุงหลังคา | 42. เครื่องดับเพลิงยกหัว |
| 43. กระเบื้องดินเผาungหลังคา
และกระเบื้องเซรามิกungหลังคา | 44. กระเบื้องคอนกรีตมุงหลังคา | 45. แผ่นยิปซัม |
| 46. เครื่องล้างจาน | 47. ท่อประปาพลาสติกประเภทพอลิเอทิลีน | 48. ซีเมนต์บอร์ด |
| 49. กระเบื้องเซรามิกปูพื้น/ปูผนัง | 50. หลังคาและฝาดครอบเบรกประสงค์สำหรับ
ยานพาหนะ | 51. ปิ้มความร้อน |
| 52. พัดลม | 53. รถจักรยานยนต์ | 54. ยางรถจักรยานยนต์ |
| 55. ยางรถยนต์ | 56. วัสดุก่อผนัง | 57. พรอม |
| 58. เต้าไมโครเวฟ | 59. กระจกน้ำร้อนไฟฟ้า | 60. หม้อหุงข้าวไฟฟ้า |
| 61. เฟอร์นิเจอร์ | 62. แบตเตอรี่รถยนต์ | 63. เครื่องดูดฝุ่น |
| 64. แบตเตอรี่ทุติยภูมิสำหรับการใช้งานแบบพกพา | 65. ผลิตภัณฑ์สำเร็จรูปชุดบานประตู ชุดบาน
หน้าต่างพร้อมวงกบ | 66. ดวงโคมไฟฟ้าสำหรับ
หลอดฟลูออเรสเซนต์ขั้วคู่ |
| 67. สถานีบริการเปลี่ยนถ่ายน้ำมันหล่อลื่น | 68. กระจกสำหรับอาคาร: กระจกเปลือกอาคาร | 69. วัสดุตกแต่งพื้น ประเภทยาง |
| 70. วัสดุตกแต่งพื้น ประเภทพลาสติก | 71. เครื่องเป่ามือ | 72. พลาสติกย่อยสลายตัวได้ทางชีวภาพ |
| 73. วัสดุตกแต่งผนังภายใน | 74. ผลิตภัณฑ์ปรับผ้านุ่ม | 75. หลังคาเหล็ก |
| 76. เต้าหุงต้มในครัวเรือนใช้กับก๊าซปิโตรเลียม
เหลว | 77. ทรายาง หมึกประทับตราและ
แท่นประทับตรา | 78. กาว |

ผลิตภัณฑ์ฉลากเขียว (ต่อ)

79. บริการสื่อสิ่งพิมพ์ประเภทกระดาษ	80. บริการทำความสะอาด	81. บริการจัดประชุมสัมมนาและฝึกอบรม
82. การบริการให้เช่าเครื่องถ่ายเอกสาร	83. เครื่องฉายดิจิทัล	84. กระดาษไฟฟ้า
85. เครื่องเป่าผม	86. รองเท้า	87. ตู้แช่เย็นแสดงสินค้า
88. หลอดแอลอีดี	89. เตารีดไฟฟ้า	90. ที่นอน
91. เครื่องฟอกอากาศ	92. เครื่องปั๊มลมบิ่ง	93. ครีมนวดผม
94. เครื่องสูบน้ำ	95. เครื่องทำน้ำอุ่นไฟฟ้า	96. นาฬิกา
97. เครื่องประจุแบตเตอรี่สำหรับอุปกรณ์อิเล็กทรอนิกส์แบบพกพา	98. เครื่องทำน้ำร้อน-น้ำเย็น แบบถังน้ำคว่ำ	99. รถตู้โดยสาร
100. ปูนซีเมนต์ปอร์ตแลนด์และปูนซีเมนต์ไฮดรอลิก	101. ผลิตภัณฑ์ดูแลรักษาเครื่องหนัง	102. ผ้าเบรกสำหรับรถยนต์และรถจักรยานยนต์
103. สถานบริการซ่อมรถยนต์	104. ท่อพีวีซีแข็งสำหรับน้ำดื่ม	105. บรรจุภัณฑ์กระดาษ
106. บรรจุภัณฑ์พลาสติก	107. ระบบกำลังไฟฟ้าต่อเนื่อง	108. วัสดุก่อสร้างที่ทำจากไม้
109. กระจกที่ใช้ภายในอาคาร	110. ฉากกันห้อง	111. แผงพลังงานแสงอาทิตย์
112. ของเล่นที่ทำจากวัสดุธรรมชาติ	113. อุปกรณ์กีฬา	114. ผ้าอนามัย
115. รูป	116. ม่าน	117. บริการโรงแรม

ปัจจัยที่ใช้พิจารณาเพื่อออกข้อกำหนด

ข้อกำหนดของผลิตภัณฑ์ที่กำหนดขึ้น จะแตกต่างกันไปตามประเภทของผลิตภัณฑ์และความเสียหายของสิ่งแวดล้อมในแง่มุมต่าง ๆ ที่เกิดจากผลิตภัณฑ์นั้น ๆ โดยทั่วไปจะคำนึงถึง

- การจัดการทรัพยากรอย่างมีประสิทธิภาพสูงสุดทั้งที่เป็นทรัพยากรหมุนเวียน (renewable resources) และทรัพยากรไม่หมุนเวียน (nonrenewable resources)
- การลดภาวะมลพิษทางสิ่งแวดล้อมที่เป็นปัญหาที่สำคัญของประเทศ โดยส่งเสริมให้มีการผลิต การขนส่ง การบริโภค และการกำจัดทิ้งหลังใช้แล้วอย่างมีประสิทธิภาพ
- การนำขยะมูลฝอยทั่วไปและขยะอันตรายกลับมาใช้ซ้ำ (reuse) หรือ แปรสภาพกลับมาใช้ใหม่ (recycle)

การสมัครขอใช้ฉลากเขียว

การขอใช้ฉลากเขียวเป็นการดำเนินการด้วยความสมัครใจของผู้ผลิต ผู้จัดจำหน่าย หรือผู้ให้บริการที่ต้องการแสดงความรับผิดชอบต่อสิ่งแวดล้อม ไม่มีกฎหมายบังคับ ผู้ประสงค์จะสมัครขอใช้ฉลากเขียวสามารถดูรายละเอียดได้จากคู่มือแนะนำโครงการฉลากเขียว หรือ ที่เว็บไซต์ http://www.tei.or.th/greenlabel/th_index.html

หากมีข้อสงสัยเกี่ยวกับฉลากเขียวสามารถติดต่อสอบถามได้ที่ :
สำนักงานเลขานุการโครงการฉลากเขียว สถาบันสิ่งแวดล้อมไทย
16/151 เมืองทองธานี ถ. บอนด์สตรีท อ. ปากเกร็ด จ. นนทบุรี 11120
โทรศัพท์ 0-2503-3333 ต่อ 303, 306, 315, 316, 329
โทรสาร 0-2504-4826 ถึง 8
หรือ www.tei.or.th

คณะอนุกรรมการเทคนิคคณะที่ 116
โครงการฉลากเขียว
บริการโรงแรม

ประธานอนุกรรมการ

นางนิตากร โฆษิตร์ตัน ผู้ทรงคุณวุฒิ

อนุกรรมการ

นางสาวสุภาพร เรืองมณีไพฑูรย์ ผู้แทนสำนักงานมาตรฐานผลิตภัณฑ์อุตสาหกรรม
นายณฤทธิ ฤกษ์ม่วง

นายประสิทธิ์ ชี้มเจริญ ผู้แทนกรมควบคุมมลพิษ
นางสาวโมธิณี อวปรียา

นายวิญญู วานิชศิริโรจน์ ผู้แทนสถาบันอาคารเขียวไทย
นางสาววิริยา กิจไกรลาศ
ดร. ปรีชา มณีสถิตย์

นายธรรมนุญ นันทสมบุรณ์ ผู้แทนสำนักสนับสนุนและพัฒนาตามผังเมือง
กรมโยธาธิการและผังเมือง กระทรวงมหาดไทย

นางมาลี หุตะเจริญ ผู้แทนกรมส่งเสริมคุณภาพสิ่งแวดล้อม
นางวรวรรณ ประชาเกษม
นางสาวพรพิมล วราทร

นางสาวนารีรัตน์ พันธุ์มณี ผู้แทนสำนักงานนโยบายและแผนทรัพยากรธรรมชาติและสิ่งแวดล้อม
นางสาวดวงรัตน์ มุกต์มณี

นายศพงษ์ คุปตะบุตร ผู้แทนกรมพัฒนาพลังงานทดแทนและอนุรักษ์พลังงาน
นายอัศวิน อัศวุตมางกูร

นายพงษ์ศักดิ์ โกสกุล ผู้แทนโรงแรมสยาม แอ็ท สยาม ดีไซน์ โฮเต็ล กรุงเทพฯ

นางสาวรติยา ตาทอง ผู้แทนโรงแรม รามาคาร์เด็นส์

นางมารีสา สุโกศล หนุนภักดี ผู้แทนสมาคมโรงแรมไทย
นายอุดม ศรีมหาโชตะ
นายวิษณุ บ่างสมบุรณ์

อนุกรรมการและเลขานุการ

ดร.กัญญาณี แสงเกียรติยุทธ

นางสาวสิริกานดา วัชรชาติ

โครงการฉลากเขียว สถาบันสิ่งแวดล้อมไทย

ข้อกำหนดฉลากเขียวบริการโรงแรม (Hotel Services)

(TGL-116-XX)

จัดทำโดย

คณะกรรมการเทคนิคคณะที่ 116

โครงการฉลากเขียว

1. เหตุผล

โรงแรม เป็นธุรกิจที่ให้บริการที่พักและสิ่งอำนวยความสะดวก เพื่อตอบสนองความต้องการและความพึงพอใจให้กับผู้ใช้บริการ ทั้งนี้กิจกรรมการให้บริการโรงแรม มีการใช้ทรัพยากร ได้แก่ พลังงาน น้ำ ฯลฯ ในปริมาณมาก หากมีการบริหารจัดการไม่เหมาะสม ทำให้เกิดของเสีย ของเหลือใช้ ขยะมูลฝอย อากาศเสีย ความร้อน และน้ำเสียออกสู่สิ่งแวดล้อม ส่งผลกระทบต่อคุณภาพสิ่งแวดล้อม ประชาชน ชุมชนท้องถิ่น และผู้ใช้บริการ

ดังนั้นการจัดทำข้อกำหนดฉลากเขียวสำหรับบริการโรงแรมนี้ จึงมุ่งเน้นการดำเนินธุรกิจบริการที่ใส่ใจต่อสิ่งแวดล้อมและอนุรักษ์ทรัพยากรธรรมชาติ ลดการใช้ไฟฟ้าและพลังงาน มีการจัดการของเสีย และขยะมูลฝอยที่แหล่งกำเนิด และควบคุมการใช้สารเคมีเท่าที่จำเป็น เพื่อให้การบริการโรงแรมดำเนินธุรกิจอย่างเป็นมิตรต่อสิ่งแวดล้อม มีผลกระทบต่อสิ่งแวดล้อมและทรัพยากรธรรมชาติน้อยที่สุด

2. ขอบเขต

ข้อกำหนดฉลากเขียวฉบับนี้ครอบคลุมเฉพาะบริการโรงแรมที่ให้บริการที่พัก หรือบริการโรงแรมที่ให้บริการที่พักและบริการอื่นๆ ด้วย เช่น อาหารและเครื่องดื่ม การจัดประชุม สัมมนา ฝึกอบรม และกิจกรรมนันทนาการ ได้แก่ สปา สระว่ายน้ำ และห้องออกกำลังกาย เป็นต้น

3. บทนิยาม

- 3.1 **โรงแรม** หมายถึง สถานที่พักที่จัดตั้งขึ้นโดยมีวัตถุประสงค์ในทางธุรกิจเพื่อให้บริการที่พักชั่วคราวสำหรับคนเดินทางหรือบุคคลอื่นใดโดยมีค่าตอบแทน¹
- 3.2 **บริการโรงแรม** หมายถึง บริการต่างๆ เพื่อความสะดวกสบายแก่ผู้พักอาศัยและผู้ใช้บริการของโรงแรม
- 3.3 **หนังสือรับรอง (Letter for declaration of compliance)** หมายถึง เอกสารรับรองที่ออกโดยผู้ยื่นคำขอหรือผู้ผลิตว่าเป็นไปตามข้อกำหนดพิเศษที่ระบุอยู่ในข้อกำหนดฉลากเขียวสำหรับผลิตภัณฑ์ที่ยื่นขอ
- 3.4 **ใบรับรอง (Certificate)** หมายถึง เอกสารที่ออกโดยหน่วยรับรอง (Certification Body) ที่ได้รับการรับรองระบบงานจากสำนักงานคณะกรรมการมาตรฐานแห่งชาติ (Office of the

¹ พระราชบัญญัติโรงแรม พ.ศ. 2547 (มาตรา 4)

National Standardization Council, ONSC) หรือหน่วยงานรับรองระบบงาน (Accreditation Body) ภายใต้ข้อตกลงยอมรับร่วมขององค์การระหว่างประเทศว่าด้วยการรับรองระบบงาน (International Accreditation Forum, IAF) หรือหน่วยรับรองระบบงานอื่นๆ ที่คณะกรรมการบริหารโครงการฉลากเขียวให้ความเห็นชอบ

3.5 ผู้มีอำนาจลงนามตามกฎหมาย หมายถึง ผู้มีอำนาจลงนามตามประมวลกฎหมายแพ่งและพาณิชย์

4. ข้อกำหนดทั่วไป

4.1 สถานประกอบการกิจการโรงแรมเป็นไปตามกฎหมายที่เกี่ยวข้อง ดังนี้

4.1.1 ได้รับใบอนุญาตประกอบกิจการโรงแรมเป็นไปตามพระราชบัญญัติโรงแรม พ.ศ. 2547 และที่มีประกาศใช้เพิ่มเติมภายหลัง

เอกสารที่ใช้ประกอบการยื่นขอรับการรับรองเครื่องหมายฉลากเขียว

ผู้ยื่นคำขอต้องยื่นเอกสารใบอนุญาตประกอบธุรกิจโรงแรม (รร. 2)

4.1.2 มีการควบคุมการประกอบกิจการที่เป็นอันตรายต่อสุขภาพ ตามกฎหมายว่าด้วยการสาธารณสุข (เฉพาะพื้นที่ที่มีประกาศกำหนด)

เอกสารที่ใช้ประกอบการยื่นขอรับการรับรองเครื่องหมายฉลากเขียว

ผู้ยื่นคำขอต้องยื่นเอกสารใบอนุญาตประกอบกิจการที่เป็นอันตรายต่อสุขภาพ (อก.2) (เฉพาะพื้นที่ที่มีประกาศกำหนด)

4.2 สถานประกอบการกิจการโรงแรมไม่อยู่ระหว่างการถูกร้องเรียนหรือถูกตรวจสอบการร้องเรียนเรื่องผลกระทบสิ่งแวดล้อมและผลกระทบต่อสุขภาพจากผู้ให้บริการ ประชาชน หรือชุมชนที่อาศัยอยู่ในบริเวณใกล้เคียงโรงแรม หรือหากเคยได้รับการร้องเรียนจะต้องมีการดำเนินการปรับปรุงแก้ไขหรือพิสูจน์เป็นที่ยุติแล้วว่าการประกอบกิจการของโรงแรมในปัจจุบันมิได้ก่อให้เกิดเหตุตามที่มีการร้องเรียน

เอกสารที่ใช้ประกอบการยื่นขอรับการรับรองเครื่องหมายฉลากเขียว

ผู้ยื่นคำขอต้องยื่นหนังสือรับรองว่ามีการดำเนินการเป็นไปตามข้อกำหนดทั่วไปข้อ 4.2

5. ข้อกำหนดพิเศษ

5.1 นโยบายของโรงแรม

- 5.1.1 มีการกำหนดนโยบายและเป้าหมายด้านการจัดการสิ่งแวดล้อมและพลังงาน จัดทำเป็นลายลักษณ์อักษร โดยผู้บริหารสูงสุดลงนาม มีการประกาศใช้นโยบาย และแจ้งให้พนักงานทราบโดยทั่วกัน
- 5.1.2 มีการกำหนดนโยบายพัฒนาบุคลากรด้านสิ่งแวดล้อม การใช้ทรัพยากร และพลังงาน
- 5.1.3 มีการกำหนดแผนการดำเนินงานด้านสิ่งแวดล้อม เพื่อนำนโยบายไปสู่การปฏิบัติ พร้อมทั้งมีการกำหนดวัตถุประสงค์และเป้าหมายอย่างชัดเจน โดยแผนงานการจัดการสิ่งแวดล้อมต้องครอบคลุมกิจกรรมอย่างน้อย 4 ด้าน ดังนี้
- (1) การจัดการของเสีย ขยะ และของเหลือใช้
 - (2) การจัดการพลังงาน
 - (3) การจัดการน้ำและการนำน้ำทิ้งกลับมาใช้ประโยชน์
 - (4) การจัดซื้อจัดจ้างที่เป็นมิตรกับสิ่งแวดล้อม

เอกสารที่ใช้ประกอบการยื่นขอรับการรับรองเครื่องหมายฉลากเขียว

ผู้ยื่นคำขอต้องยื่นเอกสารหรือหลักฐานแสดงว่ามีการกำหนดนโยบายเป็นไปตามข้อกำหนดพิเศษข้อ 5.1 เช่น รูปถ่ายที่แสดงนโยบาย ฯลฯ พร้อมทั้งเอกสารที่แสดงการลงชื่อรับทราบนโยบายของพนักงาน

5.2 มีการสื่อสารนโยบายและแผนการดำเนินงานด้านสิ่งแวดล้อมของโรงแรม รวมทั้งจัดให้มีบริการแหล่งข้อมูลที่สนับสนุนและส่งเสริมการท่องเที่ยวเชิงอนุรักษ์ กิจกรรมการดูแลรักษาทรัพยากรธรรมชาติและสิ่งแวดล้อม และการเดินทางที่เป็นมิตรต่อสิ่งแวดล้อมในพื้นที่บริเวณใกล้เคียง ผ่านสื่อต่างๆ เช่น แผ่นพับ เว็บไซต์ เครือข่ายสังคมออนไลน์ เป็นต้น ให้ผู้ใช้บริการทราบ และมีส่วนร่วมในกิจกรรมต่างๆ เพื่อเป็นการสร้างจิตสำนึกและความตระหนักรู้ด้านสิ่งแวดล้อม การใช้ทรัพยากร และพลังงาน ตัวอย่างเช่น

- จัดให้มีการเปิดเผยนโยบายและเป้าหมายการดำเนินกิจกรรมสิ่งแวดล้อมของโรงแรมให้ผู้ใช้บริการทราบ และเชิญชวนเข้าร่วมทำกิจกรรมเพื่อให้บรรลุเป้าหมายที่กำหนดไว้
- จัดให้มีบริการข้อมูลและคำแนะนำเกี่ยวกับแหล่งท่องเที่ยว โปรแกรม/กิจกรรม/เส้นทาง การท่องเที่ยว ผู้ประกอบการท่องเที่ยว ที่พักนักท่องเที่ยว และร้านอาหาร ซึ่งให้บริการที่เป็นมิตรต่อสิ่งแวดล้อม
- ส่งเสริมให้มีบริการข้อมูลหรือจัดให้บริการการเดินทางที่เป็นมิตรกับสิ่งแวดล้อม ภายในโรงแรมหรือแหล่งท่องเที่ยวบริเวณใกล้เคียง เช่น การรณรงค์ให้ใช้การเดินทาง การใช้จักรยาน การโดยสารรถไฟฟ้าหรือระบบขนส่งสาธารณะเพื่อการท่องเที่ยว เป็นต้น เพื่อลดปริมาณมลพิษจากการเดินทาง
- แจ้งข้อมูลโปรแกรม/กิจกรรม/โครงการด้านสิ่งแวดล้อม ซึ่งโรงแรมดำเนินการ ให้ผู้ใช้บริการทราบและเชิญชวนเข้าร่วมทำกิจกรรมเพื่อให้บรรลุเป้าหมายที่กำหนดไว้ในนโยบาย

- แสดงข้อความขอบคุณผู้ให้บริการที่ให้ความร่วมมือในการอนุรักษ์สิ่งแวดล้อมและพลังงานร่วมกับโรงแรม พร้อมแสดงข้อมูลเชิงปริมาณการลดลงของปริมาณขยะ เช่น ขอบคณผู้ให้บริการที่มีส่วนช่วยลดปริมาณขยะในห้องพักและห้องอาหาร หรือขอบคุณที่มีส่วนช่วยลดปริมาณการปล่อยก๊าซ CO₂ เป็นต้น
- ฯลฯ

เอกสารที่ใช้ประกอบการยื่นขอรับการรับรองเครื่องหมายฉลากเขียว

ผู้ยื่นคำขอต้องยื่นเอกสารหรือหลักฐานแสดงว่ามีการดำเนินการเป็นไปตามข้อกำหนดพิเศษข้อ 5.2 เช่น รูปถ่ายเอกสารเผยแพร่ที่ประกอบด้วย ชื่อ และเนื้อหาของโครงการหรือกิจกรรม ฯลฯ

5.3 การดำเนินงานด้านการจัดการสิ่งแวดล้อมและพลังงานของโรงแรม

- 5.3.1 มีผู้รับผิดชอบหรือคณะทำงานด้านสิ่งแวดล้อมและพลังงานที่ชัดเจน โดยกำหนดหน้าที่ความรับผิดชอบในทุกแผนกที่เกี่ยวข้องเพื่อนำนโยบายสู่การปฏิบัติ และจัดให้มีการประชุมกำหนดทิศทางกิจกรรม แผนงาน และติดตามความก้าวหน้าในการดำเนินงานอย่างต่อเนื่อง

เอกสารที่ใช้ประกอบการยื่นขอรับการรับรองเครื่องหมายฉลากเขียว

ผู้ยื่นคำขอต้องยื่นเอกสารหรือหลักฐานแสดงว่ามีการดำเนินการเป็นไปตามข้อกำหนดพิเศษข้อ 5.3.1 เช่น คำสั่งแต่งตั้งผู้รับผิดชอบหรือคณะทำงานด้านสิ่งแวดล้อมและพลังงาน รายงานการประชุม ฯลฯ

- 5.3.2 มีการจัดอบรมหรือให้ความรู้พนักงานในเรื่องการจัดการสิ่งแวดล้อมและพลังงาน รวมถึงการบริหารจัดการเพื่อให้บริการโรงแรมที่เป็นมิตรต่อสิ่งแวดล้อม ซึ่งกำหนดเป็นค่าเป้าหมายไว้ในนโยบายสิ่งแวดล้อมข้อ 5.1.2 ไม่น้อยกว่าร้อยละ 30 ของพนักงานทั้งหมด

หมายเหตุ การอบรมหรือให้ความรู้พนักงาน ในที่นี้รวมถึงการจัดฝึกอบรมหรือให้ความรู้ภายใน (Internal training) โดยพนักงานของโรงแรมที่มีความรู้ความสามารถในเรื่องการจัดการสิ่งแวดล้อมและพลังงาน

เอกสารที่ใช้ประกอบการยื่นขอรับการรับรองเครื่องหมายฉลากเขียว

ผู้ยื่นคำขอต้องยื่นเอกสารหรือหลักฐานยืนยันการอบรมหรือให้ความรู้พนักงานเป็นไปตามข้อกำหนดพิเศษข้อ 5.3.2 เช่น รายละเอียดของหลักสูตรหรือโปรแกรมซึ่งประกอบด้วย เนื้อหา จำนวนครั้งของการอบรมหรือให้ความรู้ ฯลฯ

5.3.3 การจัดการพลังงาน

- 5.3.3.1 มีการดำเนินการด้านการอนุรักษ์พลังงาน อย่างใดอย่างหนึ่ง ดังนี้

- กรณีโรงแรมที่เป็นอาคารควบคุมตามพระราชบัญญัติการส่งเสริมการอนุรักษ์พลังงาน พ.ศ. 2535 ต้องแสดงเอกสารหลักฐานการจัดการพลังงานตามที่ส่งให้กรมพัฒนาพลังงานทดแทนและอนุรักษ์พลังงาน หรือ
 - กรณีโรงแรมที่ไม่ใช่อาคารควบคุมตามพระราชบัญญัติการส่งเสริมการอนุรักษ์พลังงาน พ.ศ. 2535 ต้องมีการดำเนินโครงการ และกิจกรรมการจัดการพลังงาน มีการจัดเก็บข้อมูลการใช้พลังงานของโรงแรม และติดตามผลในลักษณะโครงการหรือกิจกรรมด้านสิ่งแวดล้อม
- 5.3.3.2 มีมาตรการควบคุมการใช้พลังงาน หรือใช้อุปกรณ์ประหยัดพลังงาน หรือใช้เทคโนโลยีประสิทธิภาพสูงภายในโรงแรม อย่างน้อย 4 ข้อ จากทางเลือก 6 ข้อ ดังนี้
- (1) การตั้งอุณหภูมิของเครื่องปรับอากาศในห้องพักและสำนักงาน ไม่ต่ำกว่า 25 องศาเซลเซียส
 - (2) การติดป้าย หรือสัญลักษณ์แสดงข้อความ หรือข้อมูลทางสถิติ เพื่อรณรงค์ประหยัดพลังงานในห้องพัก สำนักงาน และพื้นที่ส่วนกลาง
 - (3) การปิดไฟในบริเวณพื้นที่ที่ไม่ใช้งาน หรือลดจำนวนดวงไฟบริเวณที่ไม่ต้องการแสงมาก โดยความสว่างนั้นยังต้องเป็นไปตามมาตรฐาน
 - (4) การติดตั้งระบบอัตโนมัติหรือใช้สวิตช์ตั้งเวลาเพื่อควบคุมการใช้พลังงานในห้องพัก หรือพื้นที่ทางเดิน เป็นต้น
 - (5) มีการปรับลดพื้นที่ปรับอากาศ เพิ่มการถ่ายเทอากาศ เพื่อลดค่าใช้จ่ายด้านพลังงานและรักษาสิ่งแวดล้อม เช่น บริเวณห้องอาหาร พื้นที่ออกกำลังกาย เป็นต้น
 - (6) ใช้อุปกรณ์ประหยัดพลังงาน เช่น หลอดประหยัดไฟ หลอด LED เครื่องปรับอากาศ และตู้เย็นที่ได้ฉลากประหยัดไฟเบอร์ 5 เป็นต้น
 - (7) มาตรการอื่นๆ ที่สามารถพิสูจน์ได้ว่าลดการใช้พลังงานได้
- 5.3.3.3 มีการตรวจสอบและซ่อมบำรุงรักษาอุปกรณ์ไฟฟ้า/ความร้อน เช่น ระบบทำความร้อน ระบบแสงสว่าง เครื่องปรับอากาศ เป็นต้น ตามช่วงอายุการใช้งาน หรือระยะเวลาที่เหมาะสม
- 5.3.3.4 มีการจัดทำรายงานการใช้พลังงานหรือการประหยัดไฟฟ้าคิดเป็นปริมาณการใช้ไฟฟ้าต่อจำนวนห้องพักที่มีการเข้าพักต่อเดือน (กิโวลต์ต่อชั่วโมงต่อห้องพักที่มีการเข้าพักต่อเดือน) โดยเปรียบเทียบกับค่าไฟฟ้าในช่วงระยะเวลา 1 ปีที่ผ่านมา นับจากวันที่ยื่นคำขอการรับรองใช้เครื่องหมายฉลากเขียว

เอกสารที่ใช้ประกอบการยื่นขอรับการรับรองเครื่องหมายฉลากเขียว

ผู้ยื่นคำขอต้องยื่นเอกสารหรือหลักฐานการจัดการพลังงานเป็นไปตามข้อกำหนดพิเศษข้อ 5.3.3

5.3.4 การจัดการน้ำและการนำน้ำทิ้งกลับมาใช้ประโยชน์

5.3.4.1 มีมาตรการควบคุมการจัดการน้ำและการนำน้ำทิ้งกลับมาใช้ประโยชน์ ในทุกขั้นตอนของการให้บริการโรงแรม อย่างน้อย 4 ข้อ จากทางเลือก 8 ข้อ ดังนี้

- (1) มีการควบคุมปริมาณการใช้น้ำในโรงแรม เช่น ติดตั้งมาตรวัดน้ำย่อย (Sub Meter) เพิ่มจากที่ติดตั้งโดยการประปา หรือใช้อุปกรณ์เพิ่มแรงดันอากาศ อุปกรณ์ควบคุมอัตราการไหลของน้ำ Sensor ฯลฯ เพื่อติดตาม และวางแผนควบคุมปริมาณการใช้น้ำในแต่ละแผนก
- (2) ติดป้าย หรือสัญลักษณ์แสดงข้อความ หรือข้อมูลทางสถิติ เพื่อรณรงค์ประหยัดน้ำในห้องพัก สำนักงาน และพื้นที่ส่วนกลาง
- (3) ใช้อุปกรณ์ประหยัดน้ำ อย่างน้อยร้อยละ 50 ของจำนวนอุปกรณ์ที่ใช้น้ำทั้งหมด เช่น ก๊อกน้ำและอุปกรณ์ประหยัดน้ำฉลากเขียว สุขภัณฑ์ประหยัดน้ำ เป็นต้น
- (4) จัดให้บริการน้ำดื่มในขวดแก้ว หรือเหยือกพร้อมแก้ว หรือคูลเลอร์น้ำแทนการเติมน้ำในแก้วเตรียมไว้ เพื่อลดการสูญเสียน้ำจากการบริการจัดประชุมสัมมนา กรณีผู้เข้าร่วมประชุมสัมมนาไม่ครบตามจำนวนที่ระบุไว้
- (5) มีการเปลี่ยนผ้าเช็ดตัว ผ้าปูที่นอน และปลอกหมอนในห้องพัก ตามที่ผู้ใช้บริการแจ้งความประสงค์หรือระยะเวลาที่เหมาะสม กรณีที่มีการพักมากกว่า 1 คืน เพื่อประหยัดน้ำ พลังงาน และการใช้สารเคมีในกระบวนการซักผ้า
- (6) มีการกักเก็บน้ำฝนเพื่อชะลอการไหลของน้ำไปท่วมพื้นที่ข้างเคียง และนำมาใช้ประโยชน์อย่างน้อยร้อยละ 50 ของพื้นที่หลังคา (โดยคำนวณปริมาณจากค่าน้ำฝนเฉลี่ยต่อปี \times พื้นที่หลังคาทั้งหมดเป็นตารางเมตร)
- (7) การนำน้ำเสียหรือน้ำทิ้งที่ผ่านการบำบัดแล้วมาใช้ประโยชน์ เช่น นำไปรดน้ำต้นไม้ ใช้ในระบบชำระล้างของสุขภัณฑ์ ใช้ล้างทำความสะอาดพื้นถนน เป็นต้น
- (8) มาตรการอื่นๆ ที่สามารถพิสูจน์ได้ว่าลดการใช้น้ำได้

5.3.4.2 มีมาตรการตรวจสอบและดำเนินการเกี่ยวกับการซ่อมบำรุงรักษาอุปกรณ์ เช่น ก๊อกน้ำ สุขภัณฑ์ ระบบท่อส่งน้ำ ปั๊มน้ำ และหอผึ่งเย็น (Cooling tower) เป็นต้น ตามช่วงอายุการใช้งานหรือระยะเวลาที่เหมาะสม เพื่อตรวจสอบการรั่วไหลของน้ำอย่างสม่ำเสมอ

5.3.4.3 รายงานการใช้น้ำหรือการประหยัดน้ำคิดเป็นปริมาณการใช้น้ำต่อจำนวนห้องพักที่มีการเข้าพักต่อเดือน โดยเปรียบเทียบกับค่าน้ำในช่วงระยะเวลา 1 ปีที่ผ่านมา นับจากวันที่ยื่นคำขอการรับรองใช้เครื่องหมายฉลากเขียว

เอกสารที่ใช้ประกอบการยื่นขอรับการรับรองเครื่องหมายฉลากเขียว

ผู้ยื่นคำขอต้องยื่นเอกสารหรือหลักฐานการจัดการน้ำและการนำน้ำทิ้งกลับมาใช้ประโยชน์เป็นไปตามข้อกำหนดพิเศษข้อ 5.3.4

5.3.5 มีระบบบำบัดน้ำเสีย และการระบายน้ำทิ้งที่มีลักษณะเป็นไปตามประกาศกระทรวงทรัพยากรธรรมชาติและสิ่งแวดล้อม เรื่อง กำหนดมาตรฐานควบคุมการระบายน้ำทิ้งจากอาคารบางประเภท และบางขนาด พ.ศ. 2548 ออกตามความในพระราชบัญญัติส่งเสริมและรักษาคุณภาพสิ่งแวดล้อมแห่งชาติ พ.ศ. 2535 ดังนี้

พารามิเตอร์	ค่ามาตรฐาน		
	อาคารประเภท ก	อาคารประเภท ข	อาคารประเภท ค
ความเป็นกรดและด่าง (pH)	5.0-9.0	5.0-9.0	5.0-9.0
บีโอดี (BOD)	≤ 20 มิลลิกรัมต่อลิตร	≤ 30 มิลลิกรัมต่อลิตร	≤ 40 มิลลิกรัมต่อลิตร
สารแขวนลอย (Suspended Solids)	≤ 30 มิลลิกรัมต่อลิตร	≤ 40 มิลลิกรัมต่อลิตร	≤ 50 มิลลิกรัมต่อลิตร
ซัลไฟด์ (Sulfide)	≤ 1.0 มิลลิกรัมต่อลิตร	≤ 1.0 มิลลิกรัมต่อลิตร	≤ 3.0 มิลลิกรัมต่อลิตร
ของแข็งที่ละลายน้ำทั้งหมด (Total Dissolved Solids)	ต้องมีค่าเพิ่มขึ้นจากปริมาณสารละลายในน้ำใช้ตามปกติ ≤ 500 มิลลิกรัมต่อลิตร	ต้องมีค่าเพิ่มขึ้นจากปริมาณสารละลายในน้ำใช้ตามปกติ ≤ 500 มิลลิกรัมต่อลิตร	ต้องมีค่าเพิ่มขึ้นจากปริมาณสารละลายในน้ำใช้ตามปกติ ≤ 500 มิลลิกรัมต่อลิตร
ตะกอนหนัก (Settleable Solids)	≤ 0.5 มิลลิลิตรต่อลิตร	≤ 0.5 มิลลิลิตรต่อลิตร	≤ 0.5 มิลลิลิตรต่อลิตร
น้ำมันและไขมัน (Fat Oil and Grease)	≤ 20 มิลลิกรัมต่อลิตร	≤ 20 มิลลิกรัมต่อลิตร	≤ 20 มิลลิกรัมต่อลิตร
ทีเคเอ็น (Total Kjeldahl Nitrogen)	≤ 35 มิลลิกรัมต่อลิตร	≤ 35 มิลลิกรัมต่อลิตร	≤ 40 มิลลิกรัมต่อลิตร

หมายเหตุ อาคารประเภท ก หมายถึง โรงแรมที่มีจำนวนห้องสำหรับใช้เป็นห้องพักรวมกันทุกชั้นของอาคารหรือกลุ่มอาคารตั้งแต่ 200 ห้องขึ้นไป

อาคารประเภท ข หมายถึง โรงแรมที่มีจำนวนห้องสำหรับใช้เป็นห้องพักรวมกันทุกชั้นของอาคารหรือกลุ่มอาคารตั้งแต่ 60 ห้อง แต่ไม่ถึง 200 ห้อง

อาคารประเภท ค หมายถึง โรงแรมที่มีจำนวนห้องสำหรับใช้เป็นห้องพักรวมกันทุกชั้นของอาคารหรือกลุ่มอาคารไม่ถึง 60 ห้อง

เอกสารที่ใช้ประกอบการยื่นขอรับการรับรองเครื่องหมายฉลากเขียว

ผู้ยื่นคำขอต้องยื่นผลการทดสอบลักษณะน้ำทิ้งที่ผ่านระบบบำบัดน้ำเสียของโรงแรม อย่างน้อย 2 ครั้งต่อปี (เก็บตัวอย่างน้ำทิ้งในระยะเวลาห่างกัน 6 เดือน)

5.3.6 การจัดการของเสีย ขยะ และของเหลือใช้

5.3.6.1 มีมาตรการในการลดปริมาณการเกิดเศษอาหาร น้ำมัน และไขมันเหลือทิ้ง และดำเนินการคัดแยกขยะประเภทสารอินทรีย์ที่เกิดขึ้นจากกิจกรรมการให้บริการโรงแรมเพื่อนำไปใช้ประโยชน์และลดผลกระทบต่อสิ่งแวดล้อม โดยกำหนดเป็นขั้นตอน แนวทางการจัดการและวิธีการกำจัดที่ถูกต้องตามหลักวิชาการอย่างชัดเจน ดังนี้

- (1) ติดตั้งตะแกรงดักเศษอาหาร และบ่อดักไขมัน
- (2) จัดให้มีภาชนะสำหรับคัดแยกของเสียประเภทสารอินทรีย์ออกจากขยะทั่วไปในพื้นที่ห้องครัว และห้องอาหาร
- (3) มีการนำของเสียไปใช้ประโยชน์ เช่น ทำปุ๋ยหมัก ผลิตภัณฑ์ชีวภาพ เป็นต้น

5.3.6.2 มีการดำเนินการเพื่อลดปริมาณการเกิดของเสีย ขยะ และของเหลือใช้อื่นๆ ที่เกิดจากทุกส่วนของกิจกรรมการให้บริการโรงแรมตามหลัก 3 R คือลดการเกิด (Reduce) การนำไปใช้ซ้ำ (Reuse) และการนำกลับไปใช้ใหม่ (Recycle) อย่างน้อย 4 ข้อ จากทางเลือก 6 ข้อ ดังนี้

- (1) ห้ามใช้โฟมเพื่อบรรจุอาหารและตกแต่งสถานที่ ห้องประชุม สัมมนา ผีก่อบรม
- (2) ส่งเสริมหรือสนับสนุนการใช้ผ้าเช็ดมือแทนกระดาษเช็ดมือในห้องครัวและห้องอาหาร
- (3) มีการคัดแยกขยะและจัดบันทึกปริมาณ วิธีการกำจัดขยะที่เกิดขึ้น (ขยะทั่วไป ขยะรีไซเคิล ขยะอันตราย) อย่างเป็นระบบตามหลักวิชาการ
- (4) มีการเลือกใช้สินค้าหรือผลิตภัณฑ์ที่มีความคงทนถาวร สามารถใช้ซ้ำหรือนำกลับมาใช้ใหม่ได้ หรือใช้ผลิตภัณฑ์ที่ทำจากวัสดุธรรมชาติ
- (5) แสดงข้อมูลสถิติการลดปริมาณของเสีย ขยะ และของเหลือใช้ หรือกราฟแสดงสัดส่วน องค์ประกอบของขยะประเภทต่างๆ ที่เกิดขึ้นในโรงแรม
- (6) มาตรการอื่นๆ ที่สามารถพิสูจน์ได้ว่าลดปริมาณของเสีย ขยะ และของเหลือใช้ได้

5.3.6.3 รายงานหรือบันทึกผลการดำเนินงานการจัดการของเสีย ขยะ และของเหลือใช้ในระยะเวลา 1 ปีที่ผ่านมา นับจากวันที่ยื่นคำขอการรับรองใช้เครื่องหมายฉลากเขียว

เอกสารที่ใช้ประกอบการยื่นขอรับการรับรองเครื่องหมายฉลากเขียว

ผู้ยื่นคำขอต้องยื่นเอกสารหรือหลักฐานการจัดการของเสีย ขยะ และของเหลือใช้เป็นไปตามข้อกำหนดพิเศษข้อ 5.3.6

5.3.7 การจัดการสารเคมี วัตถุอันตราย หรือวัตถุมีพิษ ดังนี้

- (1) มีการใช้ผลิตภัณฑ์ทำความสะอาดพื้นผิวที่เป็นมิตรกับสิ่งแวดล้อม เช่น ผลิตภัณฑ์ฉลากเขียว และหลีกเลี่ยงการใช้สารเคมีที่มีพิษจำพวกสารกำจัดแมลง สารกำจัดยุง สารกำจัดปลวกที่เป็นอันตราย โดยการใช้สารธรรมชาติทดแทน
- (2) มีการเก็บน้ำมันเชื้อเพลิงและก๊าซ ในภาชนะและสถานที่เก็บเป็นไปตามกฎกระทรวง สถานที่เก็บรักษาน้ำมันเชื้อเพลิง พ.ศ. 2551 อาศัยอำนาจตามพระราชบัญญัติควบคุมน้ำมันเชื้อเพลิง พ.ศ. 2542 และไม่มีการเก็บรักษาสารพิษ (วัตถุอันตราย) ตามหลักเกณฑ์หรือวิธีการที่กำหนดไว้ตามกฎหมาย ประกาศ หรือระเบียบที่ออกตามพระราชบัญญัติวัตถุอันตราย พ.ศ. 2535 และปลอดภัยจากการเกิดอุบัติเหตุจากกิจกรรมอื่นๆ ของโรงแรมและพื้นที่ใกล้เคียง
- (3) มีสัญลักษณ์หรือเครื่องหมายแสดงสถานที่จัดเก็บสารเคมี วัตถุอันตราย หรือวัตถุมีพิษอย่างชัดเจน และมีมาตรการหรือวิธีการติดตามตรวจสอบเพื่อป้องกันการรั่วไหลอย่างสม่ำเสมอ (อย่างน้อยปีละ 2 ครั้ง)
- (4) มีแผนปฏิบัติการเมื่อเกิดเหตุฉุกเฉินกรณีน้ำมันเชื้อเพลิงหรือก๊าซรั่วไหลหรือกรณีเกิดไฟไหม้หรืออุบัติเหตุ โดยมีการฝึกปฏิบัติอย่างน้อยปีละหนึ่งครั้ง
- (5) มีการจัดการและกำจัดขยะอันตราย เช่น แบตเตอรี่ที่ใช้แล้ว อย่างถูกต้องตามหลักวิชาการ

เอกสารที่ใช้ประกอบการยื่นขอรับการรับรองเครื่องหมายฉลากเขียว

ผู้ยื่นคำขอต้องยื่นเอกสารหรือหลักฐานการจัดการสารเคมี วัตถุอันตราย หรือวัตถุมีพิษเป็นไปตามเกณฑ์ข้อกำหนดพิเศษข้อ 5.3.7

5.3.8 การจัดการมลพิษทางอากาศ

- 5.3.8.1 มีการติดป้ายข้อความ หรือสัญลักษณ์แสดงเครื่องหมายห้ามสูบบุหรี่ หรือห้องพักปลอดบุหรี่ ในบริเวณพื้นที่ส่วนรวมและพื้นที่ที่มีการใช้เครื่องปรับอากาศ และจัดให้มีสถานที่สำหรับสูบบุหรี่แยกจากพื้นที่อื่น เพื่อลดมลพิษทางอากาศและอันตรายจากสารเคมีที่เป็นส่วนประกอบในบุหรี่
- 5.3.8.2 มีมาตรการหรือการจัดการเพื่อป้องกันมลพิษทางอากาศ ความร้อน กลิ่น คิววัน และฝุ่นละอองจากกิจกรรมการให้บริการของโรงแรมที่จะส่งผลกระทบต่อผู้ใช้บริการ พนักงาน ชุมชนภายนอก และสิ่งแวดล้อม ดังนี้

- (1) มีการกำหนดมาตรการป้องกันและการจัดการเข้ามาควันที่เกิดจากการใช้หม้อไอน้ำ (Boiler) เป็นไปตามที่กฎหมายกำหนด
- (2) มีการป้องกันการฟุ้งกระจายของฝุ่นละออง สารละลาย สารระเหยจากการก่อสร้าง หรือตัดแปลง/ปรับปรุงอาคาร (หากมี) ที่จะส่งผลกระทบต่อผู้ใช้บริการ พนักงาน ชุมชนบริเวณใกล้เคียง และสิ่งแวดล้อม
- (3) มาตรการอื่นๆ ที่สามารถพิสูจน์ได้ว่าป้องกันมลพิษทางอากาศ ความร้อน กลิ่น ควัน และฝุ่นละอองได้

เอกสารที่ใช้ประกอบการยื่นขอรับการรับรองเครื่องหมายฉลากเขียว

ผู้ยื่นคำขอต้องยื่นเอกสารหรือหลักฐานการจัดการมลพิษทางอากาศเป็นไปตามเกณฑ์ข้อกำหนดพิเศษข้อ 5.3.8

5.3.9 มีมาตรการป้องกันและลดมลพิษทางเสียงจากกิจกรรมการให้บริการโรงแรม ที่จะส่งผลกระทบต่อห้องพักของผู้ใช้บริการ พนักงาน หรือชุมชนบริเวณใกล้เคียง ดังนี้

- (1) มีการควบคุมระดับเสียงของเครื่องปรับอากาศ ตู้เย็น สุขภัณฑ์ ลิฟต์ ไม่ให้เกิดความรำคาญกับผู้ใช้บริการ หรือพนักงาน
- (2) มีการออกแบบโครงสร้างอาคาร หรือการจัดการพื้นที่ภายในอาคารให้สามารถป้องกันหรือลดผลกระทบทางเสียงสู่ภายนอก
- (3) มีการติดตาม ตรวจสอบ และป้องกันเพื่อลดผลกระทบทางเสียงจากการให้บริการโรงแรม รวมถึงการปรับปรุงหรือการก่อสร้างของโรงแรมที่เป็นเหตุให้เกิดความเดือดร้อนรำคาญกับผู้ใช้บริการ พนักงาน หรือชุมชนบริเวณใกล้เคียง
- (4) มาตรการอื่นๆ ที่สามารถพิสูจน์ได้ว่าป้องกันและลดมลพิษทางเสียงได้

เอกสารที่ใช้ประกอบการยื่นขอรับการรับรองเครื่องหมายฉลากเขียว

ผู้ยื่นคำขอต้องยื่นเอกสารหรือหลักฐานว่ามีมาตรการป้องกันและลดมลพิษทางเสียงจากกิจกรรมการให้บริการโรงแรม สู่ห้องพักของผู้ใช้บริการ พนักงาน หรือชุมชนบริเวณใกล้เคียงเป็นไปตามเกณฑ์ข้อกำหนดพิเศษข้อ 5.3.9

5.4 การจัดประชุม สัมมนา ฝึกอบรม ต้องเป็นไปตามเกณฑ์อย่างใดอย่างหนึ่ง ดังต่อไปนี้

- (1) การจัดประชุม สัมมนา ฝึกอบรม ต้องผ่านเกณฑ์ที่กำหนดในข้อกำหนดพิเศษ ข้อกำหนดฉลากเขียวบริการจัดประชุม สัมมนา และฝึกอบรม (TGL-79) หรือ
- (2) การจัดประชุม สัมมนา ฝึกอบรม ต้องได้รับการรับรองเครื่องหมายฉลากเขียวบริการจัดประชุม สัมมนา และฝึกอบรม (TGL-79)

หมายเหตุ กรณีที่โรงแรมไม่มีห้องประชุมและบริการจัดประชุม สัมมนา ฝึกอบรม ไม่ต้องปฏิบัติตามเกณฑ์ในข้อกำหนดพิเศษ ข้อ 5.4

เอกสารที่ใช้ประกอบการยื่นขอรับการรับรองเครื่องหมายฉลากเขียว

ผู้ยื่นคำขอต้องยื่นหลักฐานอย่างใดอย่างหนึ่ง ดังต่อไปนี้

1. เอกสารหลักฐานที่เป็นไปตามเกณฑ์ที่ระบุในข้อกำหนดพิเศษของข้อกำหนดฉลากเขียวบริการจัดประชุม สัมมนา และฝึกอบรม **หรือ**
2. ใบรับรองเครื่องหมายฉลากเขียวตามข้อกำหนดฉลากเขียวบริการจัดประชุม สัมมนา และฝึกอบรม

5.5 สระว่ายน้ำ ต้องเป็นไปตามเกณฑ์ ดังนี้

- 5.5.1 มีการใช้สารทำความสะอาดน้ำหรือระบบของสระว่ายน้ำแทนการใช้สารคลอรีน เช่น โอโซน ยูวี เคลือบ หรือสารอื่นๆ ที่เป็นมิตรกับสิ่งแวดล้อม พร้อมแสดงรายชื่อสารหรือระบบที่ใช้ในสระว่ายน้ำต่อผู้ใช้บริการทราบ
- 5.5.2 มีระบบการตรวจวัดและดำเนินการเพื่อควบคุมการใช้น้ำและพลังงานของสระว่ายน้ำ แยกจากส่วนบริการอื่นของโรงแรม

หมายเหตุ กรณีที่โรงแรมไม่มีสระว่ายน้ำ ไม่ต้องปฏิบัติตามเกณฑ์ในข้อกำหนดพิเศษ ข้อ 5.5

เอกสารที่ใช้ประกอบการยื่นขอรับการรับรองเครื่องหมายฉลากเขียว

ผู้ยื่นคำขอต้องยื่นเอกสารหรือหลักฐานว่าสระว่ายน้ำเป็นไปตามเกณฑ์ข้อกำหนดพิเศษข้อ 5.5

5.6 มีการกำหนดแนวทางการจัดซื้อจัดจ้างสินค้าและบริการที่เป็นมิตรกับสิ่งแวดล้อม เพื่อลดผลกระทบต่อสิ่งแวดล้อม การใช้ทรัพยากร และพลังงาน จากกิจกรรมการให้บริการของโรงแรม ดังนี้

- (1) มีแนวทางการคัดเลือกและจัดซื้อสินค้า ผลิตภัณฑ์ หรือวัตถุดิบที่หาได้ในท้องถิ่น สินค้าตามฤดูกาล และสินค้าที่ไม่ใช้สารเคมีในการผลิต เช่น ผัก ผลไม้ เนื้อสัตว์ เครื่องปรุง จากฟาร์มเกษตรอินทรีย์ เป็นต้น
- (2) มีการจัดซื้อผลิตภัณฑ์และบริการที่แสดงฉลากหรือข้อเท็จจริงที่เกี่ยวกับสิ่งแวดล้อม และพลังงาน เช่น ฉลากเขียว ฉลากลดคาร์บอน ฉลากคาร์บอนฟุตพริ้นท์ ฉลากประหยัดไฟเบอร์ 5 เป็นต้น อย่างน้อยร้อยละ 50 ของจำนวนผลิตภัณฑ์และบริการทั้งหมด
- (3) สนับสนุนหรือส่งเสริมแนวทางการเช่าแทนการซื้อ สำหรับผลิตภัณฑ์ที่ไม่มีความจำเป็นต้องใช้หรือใช้ไม่บ่อย หรือผลิตภัณฑ์ที่มีการเปลี่ยนแปลงอย่างต่อเนื่อง
- (4) มีการใช้ของที่ระลึกที่เป็นของพื้นเมืองหรือที่หาได้ในท้องถิ่น แต่ไม่ใช่ผลิตภัณฑ์จากป่าหรือทะเล
- (5) มีการรายงานข้อมูลการจัดซื้อจัดจ้างสินค้าและบริการที่เป็นมิตรกับสิ่งแวดล้อมตามรายการที่มีเกณฑ์กำหนดไว้

เอกสารที่ใช้ประกอบการยื่นขอรับการรับรองเครื่องหมายฉลากเขียว

ผู้ยื่นคำขอต้องยื่นเอกสารหรือหลักฐานการจัดซื้อจัดจ้างสินค้าและบริการที่เป็นมิตรกับสิ่งแวดล้อมเป็นไปตามเกณฑ์ข้อกำหนดพิเศษข้อ 5.6

- 5.7 การมีส่วนร่วมกับชุมชนหรือเป็นผู้นำในการจัดกิจกรรมด้านสิ่งแวดล้อมร่วมกับชุมชนท้องถิ่น ผู้ใช้บริการ หรือผู้ประกอบการ (Supplier) เพื่อดูแลรักษา ปกป้องสิ่งแวดล้อมและทรัพยากรธรรมชาติในบริเวณพื้นที่รอบๆ ที่ตั้งโรงแรมอย่างต่อเนื่อง ได้แก่
- (1) มีกิจกรรมการอนุรักษ์หรือฟื้นฟูสิ่งแวดล้อมและทรัพยากรธรรมชาติร่วมกับชุมชนท้องถิ่น ผู้ใช้บริการ หรือผู้ประกอบการอย่างต่อเนื่อง เช่น การปลูกต้นไม้ การดูแลและรักษาป่าไม้ การอนุรักษ์ทรัพยากรทางทะเลและชายฝั่ง การทำความสะอาดพื้นที่สาธารณะ (Big cleaning) การเก็บขยะในบริเวณสถานที่ท่องเที่ยว เป็นต้น
 - (2) มีการสนับสนุนหรือส่งเสริมการพัฒนาคุณภาพชีวิตและกิจกรรมการดูแลรักษาสิ่งแวดล้อมของคนในชุมชนท้องถิ่น
 - (3) สนับสนุนหรือส่งเสริมกิจกรรมการอนุรักษ์ศิลปวัฒนธรรมและประเพณีอันดีงามของท้องถิ่นในโอกาสต่างๆ เช่น การตกแต่งสถานที่ การแต่งกาย อาหาร ภาษา หัตถกรรม และการละเล่นพื้นเมือง เป็นต้น

เอกสารที่ใช้ประกอบการยื่นขอรับการรับรองเครื่องหมายฉลากเขียว

ผู้ยื่นคำขอต้องยื่นเอกสารหรือหลักฐานการมีส่วนร่วมกับชุมชนหรือเป็นผู้นำในการจัดกิจกรรมด้านสิ่งแวดล้อมร่วมกับชุมชนท้องถิ่น ผู้ใช้บริการ หรือผู้ประกอบการเพื่อดูแลรักษา ปกป้องสิ่งแวดล้อมและทรัพยากรธรรมชาติในบริเวณพื้นที่รอบๆ ที่ตั้งโรงแรมเป็นไปตามเกณฑ์ข้อกำหนดพิเศษข้อ 5.7

- 5.8 มีมาตรการและการดำเนินการที่เพียงพอเพื่อป้องกันการติดต่อจากโรคลีเจียนแนร์ (Legionnaire) โดยมีการล้าง/ทำความสะอาดระบบปรับอากาศ หอผึ่งเย็น เครื่องปรับอากาศ ระบบน้ำใช้ ก๊อกน้ำ ฝักบัว ถังพักน้ำ หรือถังสำรองน้ำในโรงแรมอย่างครบถ้วนและครอบคลุมพื้นที่ให้บริการทั้งหมดมากกว่าปีละครั้ง หรืออาจมีการตรวจติดตามเฝ้าระวังการปนเปื้อนของเชื้อ *Legionella spp.* และมีการป้องกันแก้ไขอย่างต่อเนื่อง

เอกสารที่ใช้ประกอบการยื่นขอรับการรับรองเครื่องหมายฉลากเขียว

ผู้ยื่นคำขอต้องยื่นเอกสารหรือหลักฐานว่ามีมาตรการและการดำเนินการที่เพียงพอเพื่อป้องกันการติดต่อจากโรคลีเจียนแนร์เป็นไปตามเกณฑ์ข้อกำหนดพิเศษข้อ 5.8

6. ข้อกำหนดเกี่ยวกับการทดสอบและหนังสือรับรอง

6.1 การทดสอบ

6.1.1 ห้องปฏิบัติการต้องเป็นดังนี้

เป็นห้องปฏิบัติการของราชการ หรือห้องปฏิบัติการภายใต้กำกับของรัฐที่ได้รับการแต่งตั้งตามมาตรา 5 แห่งพระราชบัญญัติมาตรฐานผลิตภัณฑ์อุตสาหกรรม พ.ศ.2511 (และที่แก้ไขเพิ่มเติม) หรือห้องปฏิบัติการที่ได้รับการรับรองความสามารถของห้องปฏิบัติการทดสอบตามมาตรฐานเลขที่ มอก. 17025² หรือ ISO/IEC 17025³

6.1.2 ผลการทดสอบ

6.1.2.1 รายงานผลการทดสอบตามวิธีที่ระบุในข้อกำหนดฉลากเขียว

6.1.2.2 กรณีผู้ยื่นคำขอประสงค์ยื่นรายงานผลการทดสอบตามวิธีทดสอบอื่นที่เทียบเท่ากับวิธีที่ระบุในข้อกำหนดฉลากเขียว ผู้ยื่นคำขอต้องยื่นเอกสารดังต่อไปนี้แนบมาพร้อมกับผลการทดสอบ

- 1) เอกสารลงนามรับรองจากห้องปฏิบัติการทดสอบผลิตภัณฑ์ที่ยื่นขอว่าวิธีทดสอบนั้นสามารถเทียบเท่ากับมาตรฐานวิธีทดสอบที่ระบุในข้อกำหนดฉลากเขียว
- 2) เอกสารแสดงการตรวจสอบความสมเหตุสมผลของวิธี (Method Validation) ที่ผู้ยื่นคำขอใช้ทดสอบผลิตภัณฑ์กับวิธีทดสอบที่ระบุในข้อกำหนดฉลากเขียว

6.1.2.3 ต้องมีอายุไม่เกิน 1 ปี นับถึงวันที่ยื่นขอการรับรองเครื่องหมายฉลากเขียว

6.2 หนังสือรับรองว่าเป็นไปตามข้อกำหนดฉลากเขียว

6.2.1 ต้องมีอายุไม่เกิน 1 ปี นับถึงวันที่ยื่นขอการรับรองเครื่องหมายฉลากเขียว

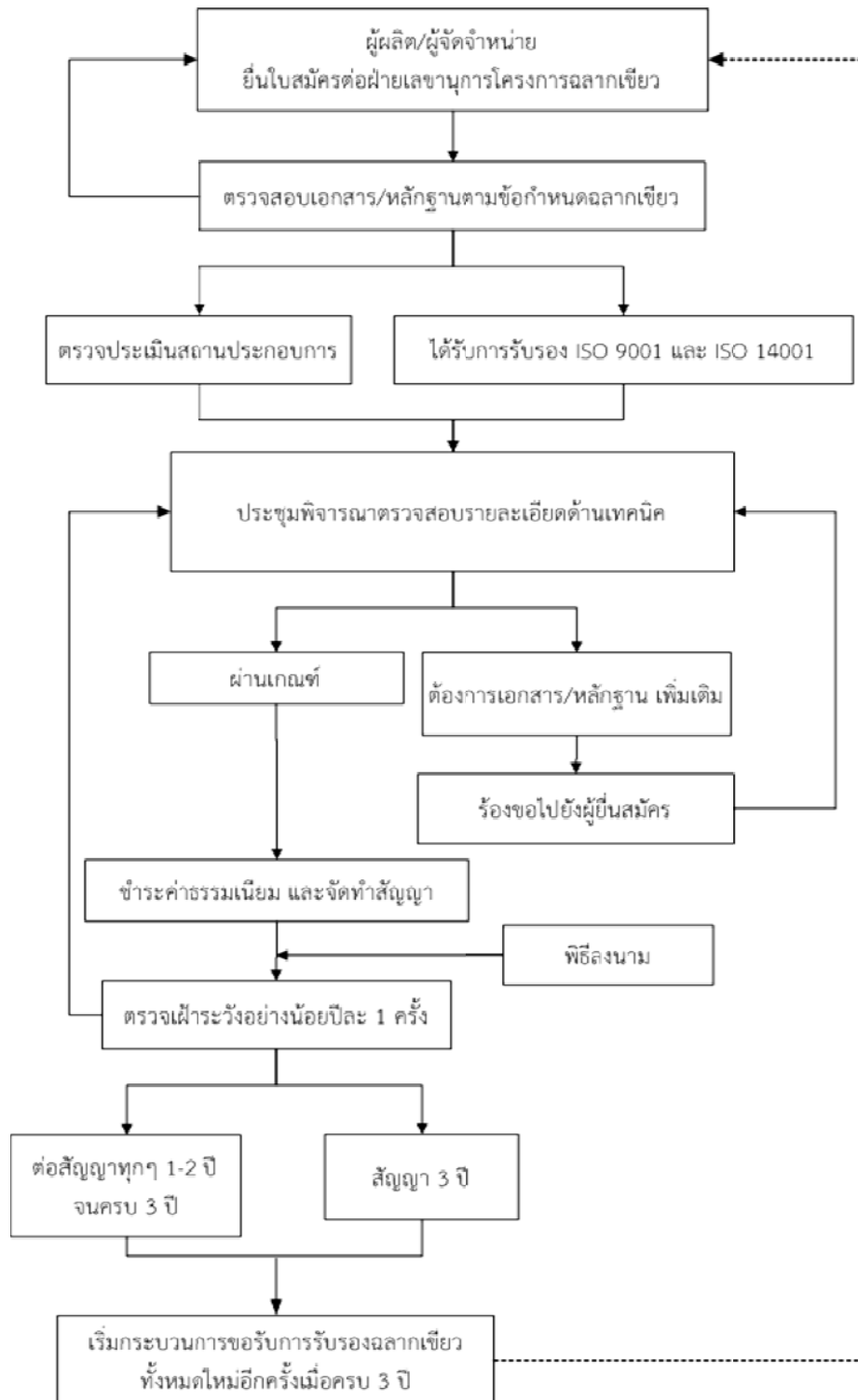
6.2.2 ต้องลงนามโดยผู้มีอำนาจลงนามตามกฎหมายและประทับตราสำคัญ (ถ้ามี)

²มอก. 17025: ข้อกำหนดทั่วไปว่าด้วยความสามารถของห้องปฏิบัติการทดสอบและห้องปฏิบัติการสอบเทียบ.

³ISO/IEC 17025: General Requirements for the Competence of Testing and Calibration Laboratories.

ภาคผนวก

1. สรุปขั้นตอนการให้การรับรองฉลากเขียว



รูปที่ 1 ขั้นตอนการให้การรับรองฉลากเขียว

2. ผลกระทบของบริการโรงแรมต่อสิ่งแวดล้อม

เมื่อพิจารณาตลอดวัฏจักรชีวิตของบริการโรงแรม (Life Cycle of Hotel Services) ในตารางที่ 1 ผลกระทบเบื้องต้นของบริการโรงแรมต่อสิ่งแวดล้อม สามารถแบ่งได้เป็น 3 ระยะ คือ ก่อนการให้บริการ ระหว่างการให้บริการ และหลังการให้บริการ

ตารางที่ 1 ผลกระทบเบื้องต้นของบริการโรงแรมต่อสิ่งแวดล้อม

หัวข้อทางสิ่งแวดล้อม (Environmental aspect)	วัฏจักรชีวิตของบริการโรงแรม		
	ก่อนการให้บริการ	ระหว่างการให้บริการ	หลังการให้บริการ
การใช้ทรัพยากร (Resource use) เช่น - วัตถุดิบ - พลังงาน - น้ำ	○ ● ² ● ²	○ ¹ ● ² ● ²	X X X
การใช้สารเคมี/ วัตถุอันตราย	● ¹	X	X
การปล่อยสารมลพิษ (Emission/Release of pollutants) - อากาศ - น้ำ - ดิน	●* ●* ○	●* ^{3,4} ● ² ●*	X X X
ขยะมูลฝอย/ของเสีย (Waste)	●*	●*	●
ผลกระทบอื่นๆ (Other impacts)	○ ⁵	○ ⁵	X
ความเหมาะสมสำหรับการใช้ (Fitness for use)			
ความปลอดภัย (Safety)		●**	

หมายเหตุ พื้นที่เทาในตารางไม่นำมาพิจารณาในการออกข้อกำหนด

- มีผลกระทบต้องพิจารณาในการออกข้อกำหนด
- มีผลกระทบแต่ไม่รวมอยู่ในข้อกำหนด
- X ไม่เกี่ยวข้อง
- * ข้อบังคับตามพระราชบัญญัติโรงแรม พระราชบัญญัติควบคุมอาคาร หรือประกาศกระทรวงทรัพยากรธรรมชาติและสิ่งแวดล้อม และ/หรือ ข้อบังคับของทางราชการที่เกี่ยวข้อง
- ** มาตรฐานความปลอดภัย
- 1 สารเคมีที่อาจใช้ในกระบวนการเตรียมบริการโรงแรม เช่น การซักผ้า การทำความสะอาด การดูแลสวน
- 2 ผลจากการใช้พลังงาน และน้ำ
- 3 ผลจากฝุ่นละออง ควีน ไอระเหยของตัวทำละลาย ของเสียที่อาจก่อให้เกิดมลพิษทางอากาศ
- 4 ผลจากการปล่อยก๊าซ CO₂, CO, SO_x และ NO_x
- 5 ผลกระทบจากเสียง กลิ่น

2.1 ก่อนการให้บริการ

ในขั้นตอนก่อนการให้บริการโรงแรม เป็นการได้มาซึ่งวัตถุดิบที่ใช้ในกระบวนการให้บริการโรงแรม ได้แก่ การจองห้องพัก การเช็คอิน การทำความสะอาด การซักรีด การจัดเตรียมอาหารและเครื่องดื่ม ซึ่งวัตถุดิบส่วนใหญ่ในการจองห้องพัก เช็คอิน สิ่งอำนวยความสะดวกในห้องพัก ได้แก่ เครื่องคอมพิวเตอร์ กระจก เครื่องปรับอากาศ ไฟฟ้า น้ำประปา ซึ่งส่วนใหญ่ใช้พลังงานมาก กระบวนการเตรียมห้องพักมีการทำความสะอาด การซักรีด ซึ่งใช้ผลิตภัณฑ์ทำความสะอาดที่มีสารเคมีเป็นองค์ประกอบ การเตรียมอาหาร มีการใช้พลังงาน และขยะมูลฝอยเกิดขึ้น ซึ่งสิ่งต่างๆ เหล่านี้ อาจส่งผลกระทบต่อสิ่งมีชีวิตและห่วงโซ่อาหารในแหล่งน้ำและดิน ส่วนบรรจุภัณฑ์ที่บรรจุวัตถุดิบก็เป็นส่วนสำคัญที่ทำให้เกิดปัญหาขยะสู่สิ่งแวดล้อม นอกจากนี้ยังก่อให้เกิดการปนเปื้อนของสารเคมีไปสู่อากาศ น้ำ และดิน เช่น สารฟอร์มัลดีไฮด์ และโลหะหนัก เป็นต้น

ดังนั้นข้อกำหนดฉลากเขียวสำหรับผลิตภัณฑ์บริการโรงแรม จึงมีการพิจารณาตั้งแต่วัตถุดิบที่เลือกใช้ในกระบวนการบริการ เพื่อลดผลกระทบต่อสุขภาพของลูกค้ำที่มารับบริการและลดผลกระทบต่อสิ่งแวดล้อม

2.2 ระหว่างการให้บริการ

ผลกระทบต่อสิ่งแวดล้อมที่เกิดขึ้นในระหว่างการให้บริการโรงแรม ได้แก่

- 1) ผลกระทบทางเสียง ซึ่งเกิดจากการรวมตัวกันของคนจำนวนมาก หรือเกิดจากการเคลื่อนย้ายสิ่งของต่างๆ ภายในโรงแรม
- 2) การใช้พลังงานไฟฟ้า ในระหว่างการให้บริการโรงแรมนั้นมีการใช้พลังงานไฟฟ้าปริมาณมาก ทั้งจากระบบปรับอากาศและแสงสว่าง
- 3) การใช้พลังงานน้ำ ในระหว่างการให้บริการโรงแรมนั้นมีการใช้น้ำในปริมาณมากจากการอุปโภค-บริโภคของผู้ใช้บริการ

ดังนั้นข้อกำหนดฉลากเขียวสำหรับบริการโรงแรม จึงมุ่งเน้นเรื่องการใช้ทรัพยากรอย่างคุ้มค่า โดยสนับสนุนให้มีการลดการใช้พลังงานไฟฟ้าและน้ำ รวมถึงส่งเสริมให้มีการนำน้ำทิ้งที่ผ่านการบำบัดแล้วกลับมาใช้ประโยชน์

2.3 หลังการให้บริการ

ขยะที่เกิดขึ้นหลังจากการให้บริการโรงแรม เช่น กระจก ขวดน้ำ พลาสติก ฯลฯ หากจัดการไม่เหมาะสมอาจก่อให้เกิดปัญหาขยะในสิ่งแวดล้อม ซึ่งขยะหรือของเสียเหล่านี้ควรได้รับการคัดแยกอย่างเหมาะสมเพื่อเข้าสู่กระบวนการแปรรูปหรือนำกลับมาใช้ใหม่ได้ หรือการจัดการของเสียอินทรีย์ เช่น เศษอาหารอาจนำมาหมักเป็นปุ๋ยอินทรีย์ใช้ในสวนของโรงแรมได้อีกด้วย

ดังนั้นข้อกำหนดฉลากเขียวสำหรับบริการโรงแรม จึงมุ่งเน้นการใช้ทรัพยากรอย่างคุ้มค่า โดยสนับสนุนให้มีการนำทรัพยากรกลับมาใช้ใหม่ สนับสนุนให้คัดแยก รวบรวม กำจัดขยะให้ถูกต้องตามหลักวิชาการ เพื่อลดผลกระทบต่อสิ่งแวดล้อมที่เกิดขึ้น

เอกสารอ้างอิง

กรมการท่องเที่ยว. มาตรฐานที่พักเพื่อการท่องเที่ยว ประเภทโรงแรม เล่ม 1 ระดับ 5 ดาว รหัสมาตรฐาน มทท 202 เล่ม 1. 2557.

กรมการท่องเที่ยว. มาตรฐานที่พักเพื่อการท่องเที่ยว ประเภทโรงแรม เล่ม 2 ระดับ 1-4 ดาว รหัสมาตรฐาน มทท 202 เล่ม 1. 2557.

กรมควบคุมมลพิษ. คู่มือการจัดซื้อจัดจ้างสินค้าและบริการที่เป็นมิตรกับสิ่งแวดล้อม พ.ศ.2557 เกณฑ์การจัดซื้อจัดจ้างสินค้าและบริการที่เป็นมิตรกับสิ่งแวดล้อม. 2557.

กรมส่งเสริมคุณภาพสิ่งแวดล้อม. หลักเกณฑ์การบริการที่เป็นมิตรกับสิ่งแวดล้อมของสถานประกอบการ ประเภทโรงแรม (Green Hotel). มปป.

โครงการฉลากเขียว สถาบันสิ่งแวดล้อมไทย. ข้อกำหนดฉลากเขียวบริการจัดประชุม สัมมนา และฝึกอบรม (TGL-79-13). นนทบุรี, 2556. [คัดสำเนา]

มูลนิธิใบไม้เขียว. เกณฑ์มาตรฐานใบไม้เขียว. Available: http://www.greenleafthai.org/th/green_standard/