

ประกาศโครงการฉลากเขียว
เรื่อง ประกาศใช้ข้อกำหนดฉลากเขียวสำหรับผลิตภัณฑ์ผ้าอนามัย
(TGL-113-16)

ด้วยโครงการฉลากเขียว ซึ่งเกิดจากความร่วมมือของหน่วยงานภาครัฐและองค์กรเอกชนโดยมีสำนักงานมาตรฐานผลิตภัณฑ์อุตสาหกรรมและมูลนิธิสถาบันสิ่งแวดล้อมไทยเป็นเลขานุการร่วมกัน ได้จัดทำข้อกำหนดสำหรับผลิตภัณฑ์ผ้าอนามัย เพื่อตอบสนองความต้องการของผู้บริโภครวมทั้งเป็นการสร้างความตระหนักและรับผิดชอบต่อผู้ประกอบการภายใต้กระบวนการผลิตสินค้าที่มีคุณภาพปลอดภัยต่อผู้บริโภคและผู้ผลิตและมีความเป็นมิตรต่อสิ่งแวดล้อม ทั้งนี้ เพื่อยกระดับคุณภาพชีวิตของประชาชนในประเทศ และสร้างโอกาสให้กับผู้ประกอบการในการขยายตลาดสินค้าที่เป็นมิตรต่อสิ่งแวดล้อมต่อไป

ดังนั้น โครงการฉลากเขียวจึงเห็นควรให้ประกาศใช้ข้อกำหนดฉลากเขียวสำหรับ ผลิตภัณฑ์ผ้าอนามัย (TGL-113-16) ดังมีรายละเอียดต่อท้ายประกาศนี้

ทั้งนี้ ให้มีผลบังคับใช้ ตั้งแต่วันที่ 8 เดือน เมษายน พ.ศ. 2559 เป็นต้นไป

ประกาศ ณ วันที่ 8 เมษายน 2559



(ศาสตราจารย์ ดร.รณวัฒน์ จารุพงษ์สกุล)

ประธานสถาบันสิ่งแวดล้อมไทย



โครงการฉลากเขียว

ข้อกำหนดฉลากเขียว
ผลิตภัณฑ์ผ้าอนามัย
(Sanitary Napkins)

สำนักงานเลขานุการโครงการฉลากเขียว
สถาบันสิ่งแวดล้อมไทย
สำนักงานมาตรฐานผลิตภัณฑ์อุตสาหกรรม



โครงการฉลากเขียว

ข้อกำหนดฉลากเขียว
ผลิตภัณฑ์ผ้าอนามัย
(Sanitary Napkins)

คณะกรรมการบริหารโครงการฉลากเขียว
อนุมัติ
26 มกราคม พ.ศ.2559

สำนักงานเลขานุการโครงการฉลากเขียว
สถาบันสิ่งแวดล้อมไทย
สำนักงานมาตรฐานผลิตภัณฑ์อุตสาหกรรม

ฉลากเขียว (Green label หรือ Eco-label)

“ฉลากเขียว” คือ ฉลากที่ให้กับผลิตภัณฑ์ที่มีคุณภาพและมีผลกระทบต่อสิ่งแวดล้อมน้อยกว่า เมื่อนำมาเปรียบเทียบกับผลิตภัณฑ์ที่ทำหน้าที่อย่างเดียวกัน

ข้อดีของการมีฉลากเขียวติดอยู่บนผลิตภัณฑ์ก็คือ ใช้เป็นเครื่องหมายให้กับผู้บริโภคทราบว่าผลิตภัณฑ์นั้นเน้นคุณค่าทางสิ่งแวดล้อม ผู้บริโภคจะได้เลือกซื้อถูกต้องตามวัตถุประสงค์ ในส่วนผู้ผลิตหรือผู้จำหน่ายจะได้รับผลประโยชน์ในแง่กำไรเนื่องจากการบริโภคผลิตภัณฑ์เหล่านั้นมากขึ้น ผลักดันให้ผู้ผลิตรายอื่นๆ ต้องแข่งขันกันปรับปรุงคุณภาพของสินค้าหรือบริการของตนในด้านเทคโนโลยีโดยคำนึงถึงผลกระทบต่อสิ่งแวดล้อมเป็นสำคัญ ทั้งนี้เพื่อให้เกิดการยอมรับของประชาชน และส่งผลตอบแทนทางเศรษฐกิจแก่ผู้ผลิตเองในระยะยาว ฉลากเขียวจึงเป็นเครื่องมืออย่างหนึ่งที่ช่วยป้องกันรักษาธรรมชาติผ่านการผลิตและการบริโภคของประชาชน

โครงการฉลากเขียวของประเทศไทย

ฉลากเขียวเริ่มใช้เป็นครั้งแรกในประเทศเยอรมนีตั้งแต่ปี พ.ศ. 2520 และได้รับการตอบสนองจากผู้บริโภคชาวเยอรมันเป็นอย่างดี ปัจจุบันประเทศต่างๆ มากกว่า 40 ประเทศได้มีการจัดทำโครงการฉลากเขียว

สำหรับประเทศไทยคณะกรรมการนักธุรกิจเพื่อสิ่งแวดล้อมไทย (Thailand Business Council for Sustainable Development, TBCSD) ได้ริเริ่มโครงการฉลากเขียว เมื่อเดือนตุลาคม พ.ศ. 2536 และได้รับความเห็นชอบและความร่วมมือจากกระทรวงอุตสาหกรรม กระทรวงวิทยาศาสตร์เทคโนโลยีและสิ่งแวดล้อม และองค์กรเอกชนอื่นๆ ที่เกี่ยวข้อง ให้ปฏิบัติออกมาเป็นรูปธรรม จึงนับว่าเป็นโครงการที่เกิดจากการร่วมมือระหว่างภาครัฐบาล เอกชน และองค์กรกลางต่าง ๆ โดยมีสำนักงานมาตรฐานผลิตภัณฑ์อุตสาหกรรมและสถาบันสิ่งแวดล้อมไทยทำหน้าที่เป็นเลขานุการ

หลักการในการคัดเลือกผลิตภัณฑ์

- เป็นผลิตภัณฑ์ที่ใช้เพื่อการอุปโภคบริโภคทั่วไปในชีวิตประจำวัน
- คำนึงถึงผลกระทบต่อผลิตภัณฑ์ที่มีต่อสิ่งแวดล้อม และคุณประโยชน์ทางสิ่งแวดล้อมที่ได้รับเมื่อผลิตภัณฑ์นั้นถูกจำหน่ายออกสู่ตลาด
- มีวิธีการตรวจสอบที่ไม่ยุ่งยากและไม่เสียค่าใช้จ่ายสูง ในการประเมินคุณภาพของผลิตภัณฑ์ทางสิ่งแวดล้อมตามที่กำหนดไว้ในข้อกำหนด
- เป็นผลิตภัณฑ์ที่ผู้ผลิตมีทางเลือกอื่นในการผลิตที่จะทำให้เกิดผลกระทบต่อสิ่งแวดล้อมน้อยกว่า

ผลิตภัณฑ์ฉลากเขียว

ผลิตภัณฑ์ที่ได้รับการคัดเลือกให้ออกข้อกำหนดสำหรับขอรับฉลากเขียว ได้แก่

- | | | |
|---|---|---|
| 1. ผลิตภัณฑ์พลาสติกแปรใช้ใหม่ | 2. หลอดฟลูออเรสเซนต์ | 3. ตู้เย็น |
| 4. สี | 5. เครื่องสุขภัณฑ์เซรามิก: โถส้วม | 6. แบตเตอรี่ปฐมภูมิ |
| 7. เครื่องปรับอากาศสำหรับห้อง | 8. กระจก | 9. สเปรย์ |
| 10. ผลิตภัณฑ์ซักผ้าที่ใช้ในที่อยู่อาศัย | 11. ก๊อกน้ำและอุปกรณ์ประหยัสน้ำ | 12. คอมพิวเตอร์ |
| 13. เครื่องซักผ้า | 14. ฉนวนกันความร้อน | 15. ฉนวนยางกันความร้อน |
| 16. มอเตอร์ | 17. ผ้าและผลิตภัณฑ์ทำจากผ้า | 18. บริการซักน้ำและบริการซักแห้ง |
| 19. แชมพู | 20. ผลิตภัณฑ์ทำความสะอาดสำหรับถ้วยชาม | 21. น้ำมันหล่อลื่น |
| 22. เครื่องเรือนเหล็ก | 23. ผลิตภัณฑ์ที่ทำจากไม้ยางพารา | 24. บัลลาสต์อิเล็กทรอนิกส์ |
| 25. สบู่ | 26. ผลิตภัณฑ์ทำความสะอาดพื้นผิว | 27. ผลิตภัณฑ์ลบคำผิด |
| 28. เครื่องถ่ายเอกสาร | 29. สถานีบริการน้ำมันเชื้อเพลิง | 30. เครื่องเขียน |
| 31. ตลับหมึก | 32. ปุ๋ยอินทรีย์และปุ๋ยชีวภาพ | 33. สีเคลือบกระเบื้องมุงหลังคา |
| 34. โทรศัพท์มือถือ | 35. เครื่องโทรสาร | 36. รถยนต์นั่ง |
| 37. เครื่องรับโทรทัศน์ | 38. เครื่องพิมพ์ | 39. เครื่องเล่น/บันทึกสัญญาณภาพและเสียง |
| 40. แผ่นอัดสำหรับงานอาคาร ตกแต่ง
และอุตสาหกรรมเครื่องเรือน | 41. กระเบื้องซีเมนต์มุงหลังคา | 42. เครื่องดับเพลิงยกหัว |
| 43. กระเบื้องดินเผาungหลังคา
และกระเบื้องเซรามิกungหลังคา | 44. กระเบื้องคอนกรีตมุงหลังคา | 45. แผ่นยิปซัม |
| 46. เครื่องล้างจาน | 47. ท่อประปาพลาสติกประเภทพอลิเอทิลีน | 48. ซีเมนต์บอร์ด |
| 49. กระเบื้องเซรามิกปูพื้น/ปูผนัง | 50. หลังคาและฝาดครอบเบรกประสงค์สำหรับ
ยานพาหนะ | 51. ปิ้มความร้อน |
| 52. พัดลม | 53. รถจักรยานยนต์ | 54. ยางรถจักรยานยนต์ |
| 55. ยางรถยนต์ | 56. วัสดุก่อผนัง | 57. พรอม |
| 58. เต้าไมโครเวฟ | 59. กระจกน้ำร้อนไฟฟ้า | 60. หม้อหุงข้าวไฟฟ้า |
| 61. เฟอร์นิเจอร์ | 62. แบตเตอรี่รถยนต์ | 63. เครื่องดูดฝุ่น |
| 64. แบตเตอรี่ทุติยภูมิสำหรับการใช้งานแบบพกพา | 65. ผลิตภัณฑ์สำเร็จรูปชุดบานประตู ชุดบาน
หน้าต่างพร้อมวงกบ | 66. ดวงโคมไฟฟ้าสำหรับ
หลอดฟลูออเรสเซนต์ขั้วคู่ |
| 67. สถานีบริการเปลี่ยนถ่ายน้ำมันหล่อลื่น | 68. กระจกสำหรับอาคาร: กระจกเปลือกอาคาร | 69. วัสดุตกแต่งพื้น ประเภทยาง |
| 70. วัสดุตกแต่งพื้น ประเภทพลาสติก | 71. เครื่องเป่ามือ | 72. พลาสติกย่อยสลายตัวได้ทางชีวภาพ |
| 73. วัสดุตกแต่งผนังภายใน | 74. ผลิตภัณฑ์ปรับผ้านุ่ม | 75. หลังคาเหล็ก |
| 76. เต้าหุงต้มในครัวเรือนใช้กับก๊าซปิโตรเลียม
เหลว | 77. ตรายาง หมึกประทับตราและ
แท่นประทับตรา | 78. กาว |

ผลิตภัณฑ์ฉลากเขียว (ต่อ)

79. บริการสื่อสิ่งพิมพ์ประเภทกระดาษ	80. บริการทำความสะอาด	81. บริการจัดประชุมสัมมนาและฝึกอบรม
82. การบริการให้เช่าเครื่องถ่ายเอกสาร	83. เครื่องฉายดิจิทัล	84. กระดาษไฟฟ้า
85. เครื่องเป่าผม	86. รองเท้า	87. ตู้แช่เย็นแสดงสินค้า
88. หลอดแอลอีดี	89. เตารีดไฟฟ้า	90. ที่นอน
91. เครื่องฟอกอากาศ	92. เครื่องปั๊มขนมปัง	93. ครีมนวดผม
94. เครื่องสูบน้ำ	95. เครื่องทำน้ำอุ่นไฟฟ้า	96. นาฬิกา
97. เครื่องประจุแบตเตอรี่สำหรับอุปกรณ์อิเล็กทรอนิกส์แบบพกพา	98. เครื่องทำน้ำร้อน-น้ำเย็น แบบถังน้ำคว่ำ	99. รถตู้โดยสาร
100. ปูนซีเมนต์ปอร์ตแลนด์และปูนซีเมนต์ไฮดรอลิก	101. ผลิตภัณฑ์ดูแลรักษาเครื่องหนัง	102. ผ้าเบรกสำหรับรถยนต์และรถจักรยานยนต์
103. สถานบริการอยู่ซ่อมรถยนต์	104. ท่อพีวีซีแข็งสำหรับน้ำดื่ม	105. บรรจุก๊าซกระดาษ
106. บรรจุก๊าซพลาสติก	107. ระบบกำลังไฟฟ้าต่อเนื่อง	108. วัสดุก่อสร้างที่ทำจากไม้
109. กระจกที่ใช้ภายในอาคาร	110. ฉากกันห้อง	111. แผงพลังงานแสงอาทิตย์
112. ของเล่นที่ทำจากวัสดุธรรมชาติ	113. อุปกรณ์กีฬา	114. ผ้าอนามัย
115. รูป	116. ม่าน	117. บริการโรงแรม

ปัจจัยที่ใช้พิจารณาเพื่อออกข้อกำหนด

ข้อกำหนดของผลิตภัณฑ์ที่กำหนดขึ้น จะแตกต่างกันไปตามประเภทของผลิตภัณฑ์และความเสียหายของสิ่งแวดล้อมในแง่มุมต่าง ๆ ที่เกิดจากผลิตภัณฑ์นั้น ๆ โดยทั่วไปจะคำนึงถึง

- การจัดการทรัพยากรอย่างมีประสิทธิภาพสูงสุดทั้งที่เป็นทรัพยากรหมุนเวียน (renewable resources) และทรัพยากรไม่หมุนเวียน (nonrenewable resources)
- การลดภาวะมลพิษทางสิ่งแวดล้อมที่เป็นปัญหาที่สำคัญของประเทศ โดยส่งเสริมให้มีการผลิต การขนส่ง การบริโภค และการกำจัดทิ้งหลังใช้แล้วอย่างมีประสิทธิภาพ
- การนำขยะมูลฝอยทั่วไปและขยะอันตรายกลับมาใช้ซ้ำ (reuse) หรือ แปรสภาพกลับมาใช้ใหม่ (recycle)

การสมัครขอใช้ฉลากเขียว

การขอใช้ฉลากเขียวเป็นการดำเนินการด้วยความสมัครใจของผู้ผลิต ผู้จัดจำหน่าย หรือผู้ให้บริการที่ต้องการแสดงความรับผิดชอบต่อสิ่งแวดล้อม ไม่มีกฎหมายบังคับ ผู้ประสงค์จะสมัครขอใช้ฉลากเขียวสามารถดูรายละเอียดได้จากคู่มือแนะนำโครงการฉลากเขียว หรือ ที่เว็บไซต์ http://www.tei.or.th/greenlabel/th_index.html

หากมีข้อสงสัยเกี่ยวกับฉลากเขียวสามารถติดต่อสอบถามได้ที่ :
สำนักงานเลขานุการโครงการฉลากเขียว สถาบันสิ่งแวดล้อมไทย
16/151 เมืองทองธานี ถ. บอนด์สตรีท อ. ปากเกร็ด จ. นนทบุรี 11120
โทรศัพท์ 0-2503-3333 ต่อ 303, 306, 315, 316, 329
โทรสาร 0-2504-4826 ถึง 8
หรือ www.tei.or.th

คณะกรรมการเทคนิคคณะที่ 113
โครงการฉลากเขียว
ผ้าอนามัย

ประธานอนุกรรมการ

นางนิตากร ไชยรัตน์

ผู้ทรงคุณวุฒิ

อนุกรรมการ

นางอำพันธ์ ชมภูพงค์

ผู้แทนจากสำนักงานมาตรฐานผลิตภัณฑ์อุตสาหกรรม

นางสาววลัญช์พัชร มิ่งมณเฑียร

นายชวลิต ชัยนิวัฒนา

ผู้แทนจากกรมโรงงานอุตสาหกรรม

นางสาวปิยธิดา ประทุมชาติ

นายวรวิทย์ จิรฐิติเจริญ

ผู้แทนจากกรมส่งเสริมอุตสาหกรรม

นายทวิสิทธิ์ บัวมี

ดร.ปิยะนาถ สมมณี

ผู้แทนจากคณะวิศวกรรมศาสตร์ สถาบันเทคโนโลยี

รศ.ดร.อัญชลีพร วาริตสวัสดิ์ หล่อทองคำ

พระจอมเกล้าเจ้าคุณทหารลาดกระบัง

นางสาวนันทวัน ว.สิงหะคเชนทร์

ผู้แทนจากกรมควบคุมมลพิษ

นางสาวนาบุญ ฤทธิรักษ์

นางสุวรรณา เขียวอังกูร

ผู้แทนจากสำนักเครื่องสำอางและวัตถุอันตราย

นางสาวศิริพร ทองประกายแสง

กรมวิทยาศาสตร์การแพทย์ กระทรวงสาธารณสุข

นางนฤภา วงศ์ปิยะรัตนกุล

สำนักงานคณะกรรมการอาหารและยา

นางอารทรา ปัญญาปฏิภาณ

กรมวิทยาศาสตร์การแพทย์ กระทรวงสาธารณสุข

นางสาวปัทมา พูลเจริญ

ผู้แทนจากบริษัท คาโอ อินดัสเตรียล (ประเทศไทย)

นางสาวดวงรัตน์ บัวพันธ์

จำกัด

นางสาวรัตนา ธนกิจสุนทร

ผู้แทนจากบริษัท ยูนิ-ชาร์ม (ประเทศไทย) จำกัด

นายนิพนธ์ ตั้งสิริไพศาล

อนุกรรมการและเลขานุการ

ดร. กัญญาณี แสงเกียรติยุทธ

โครงการฉลากเขียว สถาบันสิ่งแวดล้อมไทย

ข้อกำหนดฉลากเขียวสำหรับผลิตภัณฑ์ผ้าอนามัย
(Sanitary Napkins)
(TGL-113-16)
จัดทำโดย
คณะกรรมการเทคนิคคณะที่ 113
โครงการฉลากเขียว

1. เหตุผล

ผ้าอนามัยที่มีขายตามท้องตลาดผลิตจากเยื่อกระดาษ สาลี วัสดุพอลิเมอร์ และอาจมีการเติมแต่งกลิ่น เนื่องจากผ้าอนามัยเป็นสิ่งจำเป็นสำหรับผู้หญิงวัยมีประจำเดือนและมีการใช้อย่างสม่ำเสมอ ทำให้เกิดขยะจากผ้าอนามัยที่ผ่านการใช้แล้วเป็นจำนวนมาก ดังนั้นจึงจำเป็นต้องมีแนวทางการผลิต และการกำจัดที่เหมาะสมเพื่อป้องกันปัญหาสิ่งแวดล้อมที่อาจตามมา

การพัฒนาข้อกำหนดฉลากเขียวผลิตภัณฑ์ผ้าอนามัยเป็นการพัฒนาเกณฑ์กำหนดที่ประเมินจากวัฏจักรชีวิตของผ้าอนามัย โดยมีการกำหนดสารเคมีที่เจือปนและแหล่งที่มาของวัตถุดิบมีการควบคุมปริมาณโลหะหนักในผลิตภัณฑ์ และปริมาณโลหะหนักที่อาจปนเปื้อนจากหมึก หรือสีที่พิมพ์บนบรรจุภัณฑ์ เพื่อป้องกันผลกระทบต่อสิ่งแวดล้อมและผู้บริโภค อีกทั้งกำหนดให้ใช้สัญลักษณ์บ่งบอกประเภทพลาสติก เพื่อสนับสนุนการนำทรัพยากรกลับมาใช้ใหม่และสะดวกในการคัดแยกและการกำจัดหลังการใช้งาน รวมทั้งสนับสนุนให้ผู้ผลิตและผู้บริโภคมีส่วนร่วมช่วยในการลดผลกระทบด้านสิ่งแวดล้อม

2. ขอบเขต

ข้อกำหนดฉลากเขียวสำหรับผลิตภัณฑ์ผ้าอนามัยนี้ครอบคลุมผลิตภัณฑ์ผ้าอนามัยที่ใช้ภายนอก และผลิตภัณฑ์แผ่นรองกางเกงในไม่ครอบคลุมผ้าอนามัยแบบสอด

3. บทนิยาม

- 3.1 ผ้าอนามัย หมายถึง ผลิตภัณฑ์ที่ใช้ภายนอกเพื่อดูดซับเลือดประจำเดือน (ระดู) ซึ่งประกอบด้วยวัสดุที่อ่อนนุ่ม เนื้อในที่นุ่ม สะอาด และซึมซับของเหลวได้ดี
- 3.2 แผ่นรองกางเกงใน หมายถึง แผ่นรองลักษณะบางเพื่อการซับของเหลวที่ไม่ใช่ระดู
- 3.3 หนังสือรับรอง (Letter for Declaration of Compliance) หมายถึง เอกสารรับรองที่ออกโดยผู้ยื่นคำขอหรือผู้ผลิตว่าเป็นไปตามข้อกำหนดพิเศษที่ระบุอยู่ในข้อกำหนดฉลากเขียวสำหรับผลิตภัณฑ์ที่ยื่นขอ
- 3.4 ใบรับรอง (Certificate) หมายถึง เอกสารที่ออกโดยหน่วยรับรอง (Certification Body) ที่ได้รับการรับรองระบบงานจากสำนักงานคณะกรรมการมาตรฐานแห่งชาติ (Office of the National Standardization Council (ONSC)) หรือหน่วยงานรับรองระบบงาน (Accreditation

Body) ภายใต้ข้อตกลงยอมรับร่วมขององค์การระหว่างประเทศว่าด้วยการรับรองระบบงาน (International Accreditation Forum (IAF)) หรือหน่วยรับรองระบบงานอื่นๆ ที่คณะกรรมการบริหารโครงการฉลากเขียวให้ความเห็นชอบ

3.5 ผู้มีอำนาจลงนามตามกฎหมายหมายถึงผู้มีอำนาจลงนามตามประมวลกฎหมายแพ่งและพาณิชย์

4. ข้อกำหนดทั่วไป

4.1 ผลิตภัณฑ์ต้องเป็นไปตามข้อกำหนด ดังนี้

4.1.1 กรณีผ้าอนามัยต้องผ่านเกณฑ์ที่ใช้ทดสอบคุณลักษณะ มอก. 295 หรือได้รับการรับรองตาม มอก. 295

4.1.2 กรณีแผ่นรองกางเกงในต้องผ่านเกณฑ์อ้างอิงวิธีทดสอบทางจุลชีววิทยาที่กำหนดไว้ในมาตรฐานเลขที่ มอก. 295

เอกสารที่ใช้ประกอบการยื่นขอรับการรับรองเครื่องหมายฉลากเขียว

ผู้ยื่นคำขอต้องยื่นผลการทดสอบตามมาตรฐานผลิตภัณฑ์อุตสาหกรรมเลขที่ มอก. 295 หรือ ใบอนุญาตแสดงเครื่องหมายมาตรฐานผลิตภัณฑ์อุตสาหกรรม

4.2 โรงงานผู้ผลิตต้องผ่านเกณฑ์การทดสอบตามเกณฑ์มาตรฐาน ISO 9001¹ หรือ แนวทางวิธีการที่ดีในการผลิตเครื่องสำอางของอาเซียน² (ASEAN Guidelines for Cosmetic Good Manufacturing Practice) (ASEAN Cosmetic GMP Guideline)) ฯลฯ หรือ ได้รับการรับรองระบบบริหารคุณภาพตาม ISO 9001 หรือ ได้รับการรับรองตาม GMP

เอกสารที่ใช้ประกอบการยื่นขอรับการรับรองเครื่องหมายฉลากเขียว

ผู้ยื่นคำขอต้องยื่นหลักฐานอย่างใดอย่างหนึ่ง ดังต่อไปนี้

1. หลักฐานแสดงว่าโรงงานผู้ผลิตต้องผ่านเกณฑ์มาตรฐาน ISO 9001 หรือ แนวทางวิธีการที่ดีในการผลิตเครื่องสำอาง (Guideline for Cosmetic Good Manufacturing Practice (GMP)) ฯลฯ
2. ใบรับรองระบบการบริหารคุณภาพ ISO 9001 หรือ ใบรับรอง GMP

4.3 กระบวนการผลิต การขนส่งและการกำจัดของเสียที่เกิดจากกระบวนการผลิตต้องเป็นไปตามกฎหมายและข้อบังคับของหน่วยงานราชการ หรือได้รับการรับรองระบบการจัดการสิ่งแวดล้อมตามมาตรฐาน ISO 14001³

เอกสารที่ใช้ประกอบการยื่นขอรับการรับรองเครื่องหมายฉลากเขียว

ผู้ยื่นคำขอต้องยื่นหลักฐานอย่างใดอย่างหนึ่ง ดังต่อไปนี้

1. ใบอนุญาตหรือหลักฐานว่ากระบวนการผลิต การขนส่ง และการกำจัดของเสียที่เกิดจากกระบวนการผลิตเป็นไปตามกฎหมายและข้อบังคับของทางราชการหรือ
2. ใบรับรองระบบการจัดการสิ่งแวดล้อม ISO 14001

¹ISO 9001: Quality Management.

²ASEAN Cosmetic GMP Guideline.

³ISO 14001: Environmental Management System.

5. ข้อกำหนดพิเศษ

5.1 ที่มาของเยื่อกระดาษ (Pulp Fiber) สำหรับผลิตผ้าอนามัยต้องมาจากแหล่งที่ถูกต้องตามกฎหมาย

เอกสารที่ใช้ประกอบการยื่นขอรับการรับรองเครื่องหมายฉลากเขียว

ผู้ยื่นคำขอต้องยื่นหนังสือรับรองเยื่อกระดาษเป็นไปตามข้อกำหนดพิเศษข้อ 5.1

5.2 เยื่อกระดาษที่นำมาผลิตผ้าอนามัยต้องไม่ถูกฟอกขาวด้วยก๊าซคลอรีน และมีปริมาณ Adsorbable Organic Halogen (AOX) ไม่เกิน 0.120 กิโลกรัมต่อตันผลิตภัณฑ์

เอกสารที่ใช้ประกอบการยื่นขอรับการรับรองเครื่องหมายฉลากเขียว

ผู้ยื่นคำขอต้องยื่นหนังสือรับรองว่าเยื่อกระดาษเป็นไปตามข้อกำหนดพิเศษข้อ 5.2

5.3 วัสดุพอลิเมอร์แต่ละชนิดที่นำมาผลิตผ้าอนามัย ซองบรรจุ และบรรจุภัณฑ์ ต้องมีปริมาณโลหะหนักของตะกั่ว แคดเมียม โครเมียมเฮกซะวาเลนซ์ และสารประกอบของโลหะหนักรวมกันต้องไม่เกิน 0.01% (100 ppm)

เอกสารที่ใช้ประกอบการยื่นขอรับการรับรองเครื่องหมายฉลากเขียว

ผู้ยื่นคำขอต้องยื่นเอกสารอย่างใดอย่างหนึ่ง ดังต่อไปนี้

1. หนังสือรับรองและผลการทดสอบปริมาณโลหะหนักของตะกั่ว แคดเมียม และโครเมียมเฮกซะวาเลนซ์ที่ออกให้โดยผู้ผลิตวัสดุพอลิเมอร์
2. ผลการทดสอบปริมาณตะกั่ว แคดเมียม และโครเมียมเฮกซะวาเลนซ์ โดยทดสอบตามวิธีทดสอบที่กำหนดในมาตรฐาน IEC 62321⁴ หรือวิธีทดสอบอื่นที่เทียบเท่า

5.4 วัสดุเชื่อมประสาน เช่น กาว (Adhesive Material) หรือสารประเภทอื่น ที่นำมาผลิตผ้าอนามัย จะต้องไม่มีสารดังต่อไปนี้

- Colophony resins (CAS Numbers 8050-09-7, 8052-10-6, 73138-82-6)
- Diisobutyl phthalate (DIBP, CAS Number 84-69-5)
- Diisononyl phthalate (DINP, CAS Number 28553-12-0)
- Formaldehyde (CAS Number 50-00-0)

เอกสารที่ใช้ประกอบการยื่นขอรับการรับรองเครื่องหมายฉลากเขียว

ผู้ยื่นคำขอต้องยื่นหนังสือรับรองว่า วัสดุเชื่อมประสานเป็นไปตามข้อกำหนดพิเศษข้อ 5.4

5.5 ต้องไม่มีสารห้ามใช้ตามประกาศของสำนักงานคณะกรรมการอาหารและยา และไม่มีส่วนผสมของอนุภาคของสารนาโนเงิน (Nanosilver Particles)

เอกสารที่ใช้ประกอบการยื่นขอรับการรับรองเครื่องหมายฉลากเขียว

ผู้ยื่นคำขอต้องยื่นหนังสือรับรองผลิตภัณฑ์ว่า ไปตามข้อกำหนดพิเศษข้อ 5.5

4

IEC 62321: Testing and measuring equipment/ Allowed subcontracting determination of levels of six regulation substances.

5.6 มีข้อความหรือสัญลักษณ์แสดงการทิ้งหลังการใช้งานของผลิตภัณฑ์

เอกสารที่ใช้ประกอบการยื่นขอรับการรับรองเครื่องหมายฉลากเขียว

ผู้ยื่นคำขอต้องยื่นหนังสือรับรองมีข้อความหรือสัญลักษณ์เป็นไปตามข้อกำหนดพิเศษข้อ 5.6 พร้อมทั้งแสดงรูปถ่ายของข้อความสัญลักษณ์นั้นไว้ในนิยาม

5.7 บรรจุภัณฑ์

5.7.1 บรรจุภัณฑ์พลาสติกภายนอกของผลิตภัณฑ์ผ้าอนามัยต้องเป็นไปตามเกณฑ์อย่างใดอย่างหนึ่งดังต่อไปนี้

- (1) ต้องมีสัญลักษณ์บ่งบอกประเภทพลาสติกตามมาตรฐานผลิตภัณฑ์อุตสาหกรรม มาตรฐานเลขที่ มอก. 1310⁵ หรือ มีการระบุตัวย่อบ่งบอกประเภทของพลาสติกตามมาตรฐาน ISO 1043⁶ หรือ ISO 11469⁷ หรือ
- (2) ได้รับการรับรองเครื่องหมายฉลากเขียวสำหรับบรรจุภัณฑ์พลาสติก (TGL-105)

เอกสารที่ใช้ประกอบการยื่นขอรับการรับรองเครื่องหมายฉลากเขียว

ผู้ยื่นคำขอต้องยื่นหลักฐานอย่างใดอย่างหนึ่ง ดังต่อไปนี้

1. หนังสือรับรองของบริษัทแสดงถึงบรรจุภัณฑ์พลาสติกมีสัญลักษณ์บ่งบอกประเภทของพลาสติก ตามมาตรฐานผลิตภัณฑ์อุตสาหกรรมพลาสติกแปรใช้ใหม่ มาตรฐานเลขที่ มอก. 1310 หรือ ISO 1043 หรือ ISO 11469 พร้อมทั้งส่งรูปถ่ายที่แสดงสัญลักษณ์บ่งบอกประเภทของพลาสติกบนบรรจุภัณฑ์
2. ใบรับรองการใช้เครื่องหมายฉลากเขียวสำหรับบรรจุภัณฑ์พลาสติก

5.7.2 บรรจุภัณฑ์กระดาษต้องเป็นไปตามเกณฑ์อย่างใดอย่างหนึ่งดังต่อไปนี้

- (1) ต้องมีอัตราส่วนเยื่อเวียนทำใหม่ตามเกณฑ์ที่กำหนดในข้อกำหนดพิเศษข้อ 5.1 ของข้อกำหนดฉลากเขียวสำหรับบรรจุภัณฑ์กระดาษ (TGL-104) ดังแสดงใน **ภาคผนวก ก** หรือ
- (2) ได้รับการรับรองเครื่องหมายฉลากเขียวสำหรับบรรจุภัณฑ์กระดาษ (TGL-104)

เอกสารที่ใช้ประกอบการยื่นขอรับการรับรองเครื่องหมายฉลากเขียว

ผู้ยื่นคำขอต้องยื่นหลักฐานอย่างใดอย่างหนึ่ง ดังต่อไปนี้

1. หนังสือรับรองที่บรรจุภัณฑ์กระดาษทำจากเยื่อเวียนทำใหม่ตามเกณฑ์ที่กำหนดในข้อกำหนดพิเศษข้อ 5.1 ของข้อกำหนดฉลากเขียวสำหรับบรรจุภัณฑ์กระดาษ (TGL-104) หรือ
2. ใบรับรองการใช้เครื่องหมายฉลากเขียวสำหรับบรรจุภัณฑ์กระดาษ

5.7.3 หมึก หรือ สี ที่ใช้พิมพ์บนบรรจุภัณฑ์หรือฉลากที่ติดบนบรรจุภัณฑ์ ต้องไม่มีส่วนผสมของโลหะหนัก หากมีการปนเปื้อนยอมให้มีปริมาณโลหะหนัก ได้แก่ ปรอท ตะกั่ว แคดเมียม และโครเมียมเฮกซะวาเลนซ์รวมกันไม่เกินร้อยละ 0.01 โดยน้ำหนัก (≤ 100 mg/kg)

⁵ มอก. 1310: มาตรฐานผลิตภัณฑ์อุตสาหกรรมสัญลักษณ์สำหรับพลาสติกแปรใช้ใหม่

⁶ ISO1043:Plastics - Symbols and Abbreviated Terms

⁷ ISO 11469:Plastics - Generic Identification and Marking of Plastics Products

หมายเหตุ กรณีที่บรรจุภัณฑ์กระดาษหรือบรรจุภัณฑ์พลาสติกได้รับการรับรองเครื่องหมายฉลากเขียว ผู้ยื่นคำขอไม่ต้องยื่นหลักฐานตามที่กำหนดในข้อกำหนดพิเศษข้อ 5.7.3

เอกสารที่ใช้ประกอบการยื่นขอรับการรับรองเครื่องหมายฉลากเขียว

ผู้ยื่นคำขอต้องยื่นเอกสารอย่างใดอย่างหนึ่งดังต่อไปนี้

1. หนังสือรับรองและผลการทดสอบปริมาณปรอท ตะกั่ว แคดเมียม และโครเมียมเฮกซะวาเลนซ์ ที่ออกให้โดยผู้ผลิตสี หรือ
2. ผลการทดสอบปริมาณปรอท ตะกั่ว แคดเมียม และโครเมียมเฮกซะวาเลนซ์โดยทดสอบตามวิธีทดสอบที่กำหนดดังต่อไปนี้
 - 2.1 ปริมาณปรอท ทดสอบตามวิธีทดสอบที่กำหนดในมาตรฐาน ISO 3856-7⁸ หรือ ASTM D 3624⁹ หรือ IEC 62321 หรือวิธีอื่นที่เทียบเท่า
 - 2.2 ปริมาณตะกั่ว ทดสอบตามวิธีทดสอบที่กำหนดในมาตรฐาน ISO 3856-1¹⁰ หรือ ISO 6503¹¹ หรือ ASTM D 3335¹² หรือ IEC 62321 หรือ วิธีอื่นที่เทียบเท่า
 - 2.3 ปริมาณแคดเมียม ทดสอบตามวิธีทดสอบที่กำหนดในมาตรฐาน ISO 3856-4¹³ หรือ ASTM D 3335 หรือ IEC 62321 หรือวิธีอื่นที่เทียบเท่า
 - 2.4 ปริมาณโครเมียมเฮกซะวาเลนซ์ ทดสอบตามวิธีทดสอบที่กำหนดในมาตรฐาน ISO 3856-5¹⁴ หรือ IEC 62321 หรือวิธีอื่นที่เทียบเท่า

5.8 โรงงานผู้ผลิตมีการดำเนินการตามแนวทางอนุรักษ์พลังงานของกรมพัฒนาพลังงานทดแทนและอนุรักษ์พลังงาน กระทรวงพลังงาน หรือ เป็นโรงงานที่ได้รับรับรองระบบการจัดการพลังงานตามมาตรฐาน เช่น ISO 50001¹⁵ ฯลฯ

เอกสารที่ใช้ประกอบการยื่นขอรับการรับรองเครื่องหมายฉลากเขียว

ผู้ยื่นคำขอต้องยื่นหลักฐานอย่างใดอย่างหนึ่ง ดังต่อไปนี้

1. เอกสารหรือหลักฐานว่ามีการดำเนินการตามแนวทางอนุรักษ์พลังงานของกรมพัฒนาพลังงานทดแทนและอนุรักษ์พลังงาน กระทรวงพลังงาน หรือ
2. ใบรับรองระบบการจัดการพลังงาน เช่น ISO 50001 ฯลฯ

5.9 โรงงานผู้ผลิตผ่านมายังต้องไม่มีเรื่องร้องเรียนเกี่ยวกับผลกระทบต่อสิ่งแวดล้อมในระยะเวลา 1 ปี ก่อนการยื่นขอรับรองฉลากเขียว

เอกสารที่ใช้ประกอบการยื่นขอรับการรับรองเครื่องหมายฉลากเขียว

ผู้ยื่นคำขอต้องยื่นหนังสือรับรองโรงงานผู้ผลิตว่า เป็นไปตามข้อกำหนดพิเศษข้อ 5.9

⁸ISO 3856-7: Paints and varnishes - Determination of Soluble Metal Content - Part 7: Determination of Mercury Content of the Pigment Portion of the Paint and of the Liquid Portion of Water-dilatable Paints.

⁹ASTM D 3624: Standard Test Method for Low Concentrations of Mercury in Paint.

¹⁰ISO 3856-1: Paints and varnishes - Determination of soluble metal content - Part 1: Determination of lead content.

¹¹ISO 6503: Paints and Varnishes -- Determination of Total Lead -- Flame Atomic Absorption Spectrometric Method.

¹²ASTM D 3335: Standard Test Method for Low Concentrations of Lead, Cadmium, and Cobalt in Paint.

¹³ISO 3856-4: Paints and Varnishes - Determination of Soluble Metal Content - Part 4: Determination of Cadmium Content.

¹⁴ISO 3856-5: Paints and Varnishes - Determination of Soluble Metal Content - Part 5: Determination of Chromium Hexavalent Content of the Pigment Portion of the Liquid Paint or the Paint in Powder.

¹⁵ISO 50001: Energy Management Systems.

6. ข้อกำหนดเกี่ยวกับการทดสอบและหนังสือรับรอง

6.1 การทดสอบ

6.1.1 ห้องปฏิบัติการต้องเป็นดังนี้

เป็นห้องปฏิบัติการของราชการ หรือห้องปฏิบัติการภายใต้กำกับของรัฐที่ได้รับการแต่งตั้งตามมาตรา 5 แห่งพระราชบัญญัติมาตรฐานผลิตภัณฑ์อุตสาหกรรม พ.ศ.2511 (และที่แก้ไขเพิ่มเติม) หรือห้องปฏิบัติการที่ได้รับการรับรองความสามารถของห้องปฏิบัติการทดสอบตามมาตรฐานเลขที่ มอก. 17025¹⁶ หรือ ISO/IEC 17025¹⁷

6.1.2 ผลการทดสอบ

6.1.2.1 รายงานผลการทดสอบตามวิธีที่ระบุในข้อกำหนดฉลากเขียว

6.1.2.2 กรณีผู้ยื่นคำขอประสงค์ยื่นรายงานผลการทดสอบตามวิธีทดสอบอื่นที่เทียบเท่ากับวิธีที่ระบุในข้อกำหนดฉลากเขียว ผู้ยื่นคำขอต้องยื่นเอกสารดังต่อไปนี้แนบมาพร้อมกับผลการทดสอบ

- 1) เอกสารลงนามรับรองจากห้องปฏิบัติการทดสอบผลิตภัณฑ์ที่ยื่นขอว่าวิธีทดสอบนั้นสามารถเทียบเท่ากับมาตรฐานวิธีทดสอบที่ระบุในข้อกำหนดฉลากเขียว
- 2) เอกสารแสดงการตรวจสอบความสมเหตุสมผลของวิธี (Method Validation) ที่ผู้ยื่นคำขอใช้ทดสอบผลิตภัณฑ์กับวิธีทดสอบที่ระบุในข้อกำหนดฉลากเขียว

6.1.2.3 ต้องมีอายุไม่เกิน 1 ปี นับถึงวันที่ยื่นขอการรับรองเครื่องหมายฉลากเขียว

6.2 หนังสือรับรองว่าเป็นไปตามข้อกำหนดฉลากเขียว

6.2.1 ต้องมีอายุไม่เกิน 1 ปี นับถึงวันที่ยื่นขอการรับรองเครื่องหมายฉลากเขียว

6.2.2 ต้องลงนามโดยผู้มีอำนาจลงนามตามกฎหมายและประทับตราสำคัญ (ถ้ามี)

¹⁶ มอก. 17025: ข้อกำหนดทั่วไปว่าด้วยความสามารถของห้องปฏิบัติการทดสอบและห้องปฏิบัติการสอบเทียบ.

¹⁷ ISO/IEC 17025: General Requirements for the Competence of Testing and Calibration Laboratories.

ภาคผนวก ก

1. ข้อกำหนดฉลากเขียวสำหรับบรรจุภัณฑ์กระดาษ (TGL-104)

ข้อกำหนดพิเศษข้อ 5.1 ผลิตภัณฑ์ต้องทำจากเยื่อเวียนทำใหม่ และ/หรือเยื่อกระดาษที่ทำจากวัสดุเหลือใช้จากการเกษตรดังตารางที่ 2

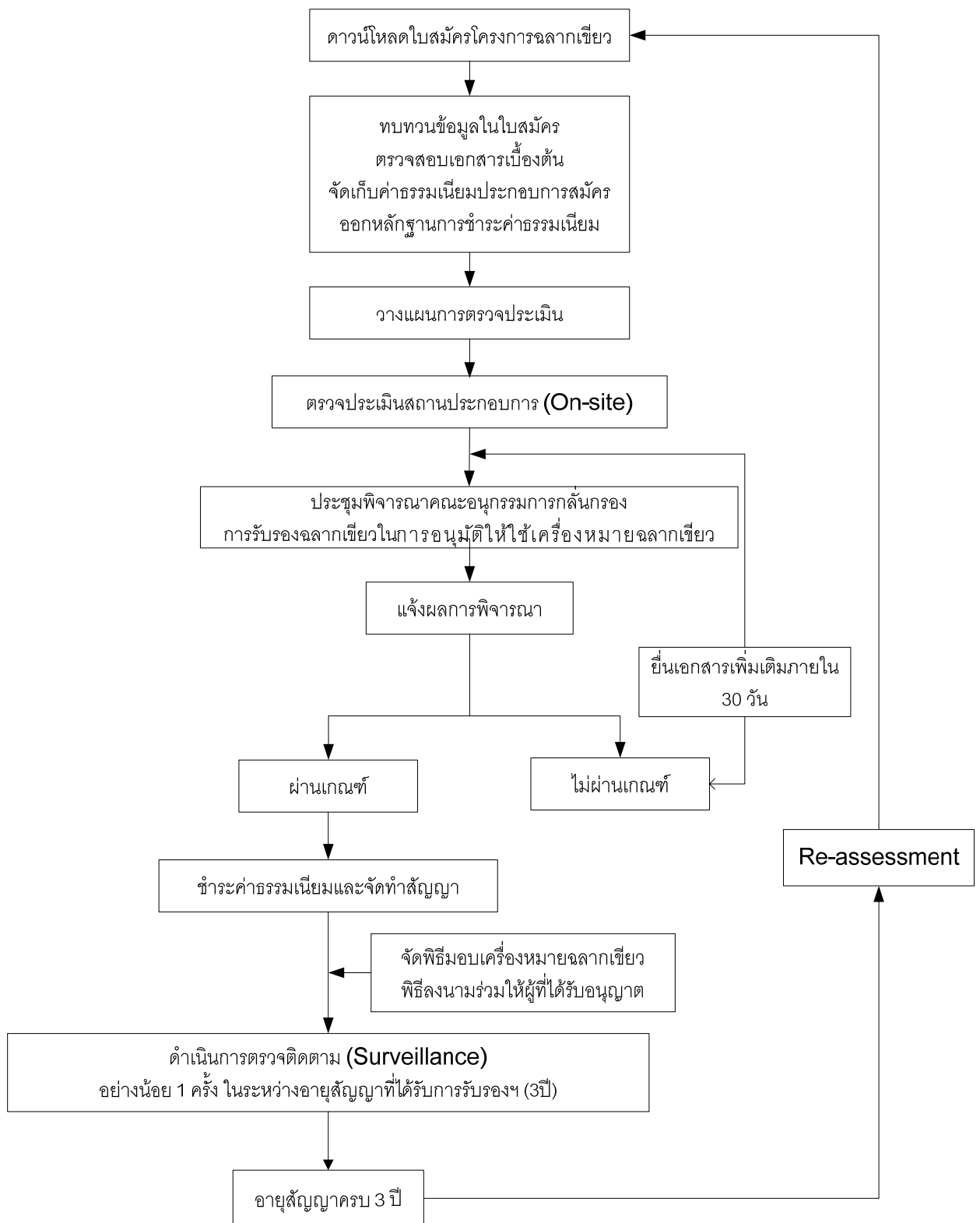
ตารางที่ 2 ปริมาณของเยื่อเวียนทำใหม่และ/หรือเยื่อกระดาษที่ทำจากวัสดุเหลือใช้จากการเกษตร

ประเภทผลิตภัณฑ์	เยื่อเวียนทำใหม่และ/หรือเยื่อกระดาษที่ทำจากวัสดุเหลือใช้จากการเกษตร (ร้อยละโดยน้ำหนัก)
วัสดุกันกระแทก	≥ 70
ถาด	≥ 75
กล่องกระดาษแข็ง	≥ 70
กล่องกระดาษลูกฟูก	≥ 60
ซองกระดาษพิมพ์เขียน	≥ 20
ซองกระดาษคราฟท์	≥ 50
ผลิตภัณฑ์กระดาษขึ้นรูป	≥ 90
ผลิตภัณฑ์บรรจุภัณฑ์อื่นๆ	≥ 40

เอกสารที่ใช้ประกอบการยื่นขอรับการรับรองเครื่องหมายฉลากเขียว

ผู้ยื่นคำขอต้องยื่นหลักฐานแสดงร้อยละของเยื่อเวียนทำใหม่ และ/หรือเยื่อกระดาษที่ทำจากวัสดุเหลือใช้จากการเกษตร

2. สรุปขั้นตอนการให้การรับรองฉลากเขียว



รูปที่ 2.1 ขั้นตอนการให้การรับรองฉลากเขียว

3. ผลกระทบของผลิตภัณฑ์ผ้าอนามัยต่อสิ่งแวดล้อม

เมื่อพิจารณาตลอดวัฏจักรชีวิตของผลิตภัณฑ์ผ้าอนามัยในตารางที่ ผลกระทบเบื้องต้นของผลิตภัณฑ์ผ้าอนามัย สามารถแบ่งได้เป็น 5 ระยะ คือ ก่อนผลิต ขณะผลิต ขณะขนส่ง ขณะใช้งาน และทิ้งหลังใช้งาน

ตารางที่ 3.1 ผลกระทบเบื้องต้นของผลิตภัณฑ์ผ้าอนามัยต่อสิ่งแวดล้อม

หัวข้อทางสิ่งแวดล้อม (Environmental aspect)	วัฏจักรชีวิตของผลิตภัณฑ์ผ้าอนามัย				
	ก่อนผลิต	ขณะผลิต	ขณะขนส่ง	ขณะใช้	ทิ้งหลังใช้งาน
การใช้ทรัพยากร (Resource Use) เช่น - วัตถุดิบ - พลังงาน - น้ำ	● ¹ ○ ² ○ ²	○ ² ○ ² ○ ²	X ○ ² X	X X X	
การใช้สารเคมี/วัตถุอันตราย	● ³	● ³	X	X	
การปล่อยสารมลพิษ (Emission/Release of Pollutants) - อากาศ - น้ำ - ดิน	X ○ ^{*4} X	● ^{3,4,*} ● ^{3,4,*} ● ^{3,4,*}	○ ⁵ X X	X X X	● ^{*3,4,5} ● ^{*3,4} ● ^{3,4}
ขยะมูลฝอย/ของเสีย (Waste)	X	● [*]	X	X	● ^{6,7}
ผลกระทบอื่นๆ (Other Impacts)	X	● ^{8,*}	○ ^{2,5,8}	X	X
ความเหมาะสมสำหรับการใช้ (Fitness for Use)				● ^{**7}	
ความปลอดภัย (Safety)				● ^{**7}	

หมายเหตุ พื้นที่สีเทาในตารางไม่นำมาพิจารณาในการออกข้อกำหนด

- มีผลกระทบต้องพิจารณาในการออกข้อกำหนด
- มีผลกระทบแต่ไม่รวมอยู่ในข้อกำหนด
- X ไม่เกี่ยวข้อง
- * ข้อบังคับตามพระราชบัญญัติโรงงาน กระทรวงอุตสาหกรรม หรือประกาศกระทรวงมหาดไทย
- ** มาตรฐานผลิตภัณฑ์อุตสาหกรรม หรือมาตรฐานความปลอดภัย
- 1 วัตถุดิบเพื่อใช้ในการผลิตผ้าอนามัย
- 2 ไฟฟ้า น้ำมัน ไอน้ำ น้ำ
- 3 สารเคมีที่อาจใช้ในวัตถุดิบและในขั้นตอนการผลิตผ้าอนามัย
- 4 ผลจากฝุ่นละออง น้ำเสียจากการผลิตผ้าอนามัย
- 5 ผลจากการปล่อยก๊าซ CO₂, CO, SO_x และ NO_x
- 6 ผลจากขยะจากผ้าอนามัยที่ใช้แล้ว
- 7 ผลจากสารเคมีที่ใช้ในผ้าอนามัย
- 8 ผลกระทบจากเสียง กลิ่น

3.1 ก่อนผลิต

การจัดการวัตถุดิบเพื่อใช้ผลิตผ้าอนามัยต้องมีการควบคุมที่มาของวัตถุดิบ โดยเลือกใช้เยื่อกระดาษจากป่าปลูกหรือใช้วัสดุพอลิเมอร์ทดแทน เพื่อลดผลกระทบต่อสิ่งแวดล้อม เนื่องจากการใช้ไม้จากป่าธรรมชาติเป็นการทำลายระบบนิเวศและทำให้สภาวะแวดล้อมเกิดความเสียหาย

3.2 ขณะผลิต

ในระหว่างการผลิตผ้าอนามัยมีการใช้พลังงานในรูปแบบของพลังงานไฟฟ้าและพลังงานความร้อนจากไอน้ำในกระบวนการผลิต

3.3 ขณะขนส่ง

การส่งสินค้าไปยังผู้บริโภคต้องใช้พลังงานเชื้อเพลิงในการเผาไหม้เครื่องยนต์ ซึ่งอาจก่อให้เกิดมลพิษทางอากาศจากการปล่อยก๊าซในการเผาไหม้เครื่องยนต์ รวมถึงเกิดเสียงรบกวนและกลิ่นเหม็นจากการเผาไหม้เครื่องยนต์ที่ไม่สมบูรณ์ด้วย

3.4 ขณะใช้งาน

การใช้งานผลิตภัณฑ์ผ้าอนามัยจะต้องมีคุณภาพและสามารถตอบสนองความต้องการใช้งานของผู้บริโภคได้ ข้อกำหนดฉลากเขียวสำหรับผลิตภัณฑ์ผ้าอนามัย จึงมุ่งเน้นการผลิตผ้าอนามัยและมีความปลอดภัยต่อผู้ใช้ โดยมีการควบคุมการใช้สารเคมีที่เป็นอันตรายและลดผลกระทบต่อสิ่งแวดล้อม

3.5 ทิ้งหลังใช้งาน

ในแต่ละวันมีขยะจากผ้าอนามัยที่ใช้แล้วเป็นจำนวนมาก หากมีการทิ้งหรือกำจัดผ้าอนามัยที่ใช้แล้วไม่ถูกวิธีก็จะก่อให้เกิดปัญหาสิ่งแวดล้อมได้

เอกสารอ้างอิง

ศูนย์ข้อมูลเครื่องสำอางค์ กองเครื่องสำอางและวัตถุอันตราย. <http://webdb.dmsc.moph.go.th>
เข้าถึงเมื่อ 2558.